

## Hög organisk tillväxt och stärkt lönsamhet

### Januari - mars 2023

- Nettoomsättningen ökade med 26,4 procent och uppgick till 3 264 (2 583) miljoner kronor. Den organiska tillväxten rensat för valutaeffekter uppgick till 12,5 (7,8) procent.
- EBITA ökade med 34,1 procent och uppgick till 233 (173) miljoner kronor.
- EBITA-marginalen uppgick till 7,1 (6,7) procent.
- Avskrivningar av materiella och immateriella anläggningstillgångar ökade med 40 miljoner kronor och uppgick till 112 (72) miljoner kronor.
- Rörelseresultatet (EBIT) uppgick till 190 (151) miljoner kronor.
- Kassaflödet från den löpande verksamheten uppgick till 222 (210) miljoner kronor.
- Resultatet per aktie före utspädning uppgick till 0,48 (0,38) kronor och efter utspädning till 0,47 (0,37) kronor.
- Sex förvärv har genomförts under perioden med en bedömd årlig omsättning om 970 miljoner kronor.



### Nyckeltal <sup>1)</sup>

MSEK	jan-mar 2023	jan-mar 2022	Förändring, %	Rullande 12 mån	jan-dec 2022
Nettoomsättning	3 264	2 583	26,4	12 744	12 063
EBITA	233	173	34,1	975	916
EBITA-marginal, %	7,1	6,7		7,6	7,6
Rörelseresultat (EBIT)	190	151	25,5	823	784
Resultat före skatt	171	126	35,5	741	697
Kassaflöde från den löpande verksamheten	222	210	6,0	765	753
Nettoskuld/EBITDA, ggr	2,5	1,8	39,4	2,4	2,1
Kassakonvertering (rull. 12 mån), %	82	88		82	85
Resultat per aktie före utspädning, kr	0,48	0,38	26,0	2,09	1,99
Resultat per aktie efter utspädning, kr	0,47	0,37	26,1	2,06	1,96
Orderstock	8 987	7 602	18,2	8 987	8 376

1) För definitioner av alternativa nyckeltal enligt ESMAs riktlinjer se nyckeltalsdefinitionerna.

# Vd-kommentar

Omsättningen för första kvartalet uppgick till 3 264 (2 583) miljoner kronor, motsvarande en tillväxt om 26,4 procent. EBITA för kvartalet uppgick till 233 (173) miljoner kronor, motsvarande en EBITA-marginal om 7,1 (6,7) procent.

Den organiska tillväxten rensat för valutaeffekter uppgick till 12,5 procent. Båda våra segment bidrar till den starka tillväxten, Sverige 12,0 procent och Övriga Norden 14,3 procent. Den förvärvade tillväxten uppgick till 13,8 procent.

## Förvärvsintensivt kvartal

Året har inletts förvärvsintensivt och under första kvartalet har vi förvärvat cirka 970 miljoner i omsättning, där tre bolagsförvärv; Lysteknik, Enter Ställningar och Procesuss står för största delen. Därutöver har vi även förvärvat tre mindre bolag; Telepatrol, RP Montage och SMT. Alla förvärvade bolagen är mycket framgångsrika och specialiserade och passar därför väl in i Instalcos affärsmodell och kultur. Flera av bolagen har vi haft en dialog med en längre tid och nu var tiden mogen att gå gemensam väg.

Med kvartalets höga förvärvstakt ökar vår skuldsättning men tack vare en stark resultatutveckling landar vi i nivå med vår målsättning, nettoskuld i relation till EBITDA 2,5 ggr. Sett över rullande 12 månader ligger skuldsättningen på en något lägre nivå. Vi känner oss trygga med förvärvstakten, vårt kassaflöde och balansräkning.

## Bygger nätverk mellan dotterbolagen

Under 2023 kommer vi att prioritera att slussa in de nyligen förvärvade bolagen så att de snabbt kommer att bidra till koncernens fortsatta resultatutveckling och kassaflöde. Samtidigt fortsätter vi utifrån vår förvärvsagenda att söka de främsta företagen i branschen.

Instalcos ambition är att alltså vara den bästa "hamnen" för entreprenörsledda bolag inom installation, industri och teknikonsult. Vi arbetar fokuserat med att integrera våra förvärv och säkerställa att våra nya medarbetare och bolag lär känna vår vision och vår Instalcoanda. Vi bygger nätverk mellan våra bolag för att kunna dra gemensam nytta av all den kompetens vi har. Instalco lägger mycket stor vikt vid att coacha och vidareutveckla entreprenörernas bolag och deras lönsamhet när de kommer in i Instalco. Vi fortsätter aktivt att föra dialoger med intressanta bolag för framtida förvärv.

## Positivt i Finland

Orderstocken är stark och stabil och uppgick till 8 987 (7 602) miljoner kronor, en ökning med 18,2 procent. Vi ser nu positiva signaler från Finland och för första gången på länge har vi där en ökande orderstock.

Under kvartalet har vi fortsatt att kontinuerligt teckna nya spännande avtal och inleda projekt över hela Norden, de flesta med syfte att energieffektivisera fastigheter på olika sätt. I takt med att vi växer inom vårt verksamhetsområde industri ökar också antalet projekt inom detta område. Under kvartalet har vi som exempel skrivit



kontrakt med SSAB genom vårt dotterbolag Pohjanmaan Talotekniikka i Uleåborg i Finland för utförande av installationer av värme, sanitet och ventilation vid utbyggnaden av deras anläggning i Brahestad.

## Trygga medarbetare grunden i Instalco

Vi fortsätter att kontinuerligt utveckla vårt hållbarhetsarbete och vi har i slutet av kvartalet rapporterat goda resultat för våra hållbarhetsmål. Våra medarbetares sociala och fysiska arbetsmiljö är ett högprioriterat område och medarbetarnöjdheten i koncernen är fortsatt mycket hög. 85 procent av medarbetarna uppger att de är nöjda eller mycket nöjda med sin arbetssituation som helhet.

Som en del i Instalcos interna hållbarhetsarbete ingår utbildningen Trygg medarbetare. Utbildningen som vi under kvartalet har uppdaterat och utvecklat tar upp frågor ur det sociala perspektivet på arbetsplatsen, vid sidan av regler och rutiner för att undvika fysiska skador. Trygg medarbetare är också en del av vårt certifieringssystem Hållbarhetsklassade Instalcoprojekt där vi har en hög ambition för 2023.

Robin Boheman  
Verkställande direktör

# Instalcokoncernens utveckling

## Den nordiska installationsmarknaden

Det finns en stark underliggande efterfrågan på branschens tjänster och det råder ett alltmer ökat intresse och ökad efterfrågan på energieffektiva och resursbesparande installationstjänster. Marknadsutsikterna är dock svårbedömda med hänsyn till rådande makroekonomiska situation. Priserna på energi har stigit markant under senaste året. Priserna på råvaror och material har stagnerat på en hög nivå. Med anledning av stigande räntor har produktionstakten av nybyggnation av fastigheter sänkts, ett område Instalco har låg exponering mot.

Generellt sett drivs marknaden i stor utsträckning av ett antal långsiktiga trender och allmän samhällsutveckling. Teknikutveckling, digitalisering, hållbarhet, energiomställning, äldre fastighetsbestånd, urbanisering, en ökande och åldrande befolkning är några av de stora drivkrafterna.

## Nettoomsättning

### Första kvartalet

Nettoomsättningen för kvartalet uppgick till 3 264 (2 583) miljoner kronor, en ökning med 26,4 procent. Justerat för valutaeffekter uppgick den organiska tillväxten till 12,5 procent, medan den förvärvade tillväxten uppgick till 13,8 procent. Valutakursförändringar hade en marginell påverkan på nettoomsättningen.

Sex förvärv genomfördes under kvartalet med en bedömd årlig nettoomsättning om 970 miljoner kronor.

## Resultat

### Första kvartalet

Rörelseresultatet före avskrivningar på förvärvade immateriella anläggningstillgångar (EBITA) uppgick till 233 (173) miljoner kronor vilket motsvarar en EBITA-marginal om 7,1 (6,7) procent. Sammantaget en stark resultatutveckling med återhämtning från föregående period samt positiva effekter från verksamhetsområdet Industri.

Rörelseresultatet (EBIT) för kvartalet uppgick till 190 (151) miljoner kronor. Avskrivningar av förvärvade immateriella anläggningstillgångar ökade med 21 miljoner kronor och uppgick till 43 (22) miljoner kronor. Ökningen förklaras av en hög förvärvstakt med en större andel identifierade avskrivningsbara tillgångar relaterade till förvärven.

Finansnetto för kvartalet uppgick till -19 (-25) miljoner kronor, varav orealiserade värdeförändringar uppgick till 8 (-17) miljoner kronor och räntekostnader på externa lån uppgick till -28 (-7) miljoner kronor. Ökningen av räntekostnaderna är en mix av en högre styrränta och en högre upplåning.

Skatt för kvartalet uppgick till -36 (-25) miljoner kronor och effektiv skattesats uppgick till 21 (20) procent.

Periodens resultat för kvartalet uppgick till 135 (101) miljoner kronor vilket motsvarar ett resultat per aktie före utspädning om 0,48 (0,38) kronor och efter utspädning om 0,47 (0,37) kronor.

## Orderstock

### Januari - mars

Orderstocken vid utgången av perioden uppgick till 8 987 (7 602) miljoner kronor, en ökning med 18,2 procent. Organiskt, för jämförbara enheter, ökade orderstocken rensat för valuta med 0,8 procent. De förvärvade bolagens orderstock bidrog med en tillväxt om 17,4 procent.

Under första kvartalet har Instalco bland annat genom dotterbolaget EKTK och Liab fått uppdrag att utföra tekniska installationer när Zinkgruvan Mining bygger om sitt anrikningsverk utanför Askersund. Uppdraget innefattar bland annat installationer av nya pumpsystem och kraftförsörjning i form av ställverk och transformatorer.

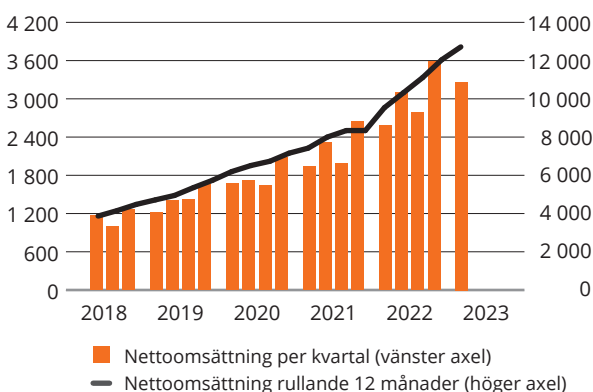
## Kassaflöde

### Första kvartalet

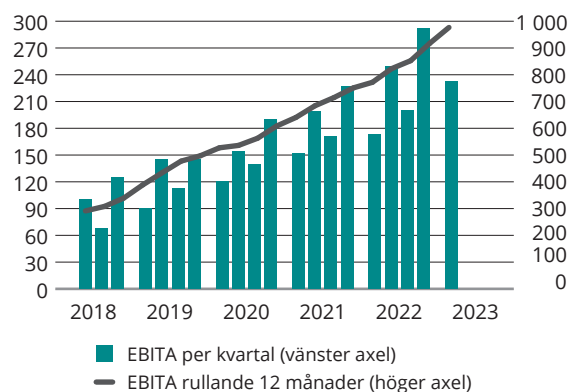
Kassaflödet från den löpande verksamheten uppgick till 222 (210) miljoner kronor, varav förändring av rörelsekapital till 40 (80) miljoner kronor. Koncernens rörelsekapital varierar över kvartalen, främst beroende på fluktuationer i posterna pågående arbeten, kundfordringar och leverantörsskulder.

Kassaflödet från investeringsverksamheten uppgick till -830 (-221) miljoner kronor, varav företagsförvärv av dotterbolag och verksamheter uppgick till -804 (-210) miljoner kronor. Kassaflödet från finansieringsverksamheten uppgick till 656 (275) miljoner kronor, varav nettoförändring av lån uppgick till 663 (319) miljoner kronor och amortering av leasingskuld till -57 (-42) miljoner kronor.

NETTOOMSÄTTNING PER KVARTAL, MSEK



EBITA PER KVARTAL, MSEK



## Intäkter per segment

MSEK	jan-mar 2023	Andel	jan-mar 2022	Andel	jan-dec 2022	Andel
Sverige	2 327	71%	1 985	77%	9 220	76%
Övriga Norden	937	29%	598	23%	2 844	24%
<b>Totalt</b>	<b>3 264</b>		<b>2 583</b>		<b>12 063</b>	

## EBITA, EBITA-marginal och resultat före skatt per segment

MSEK	jan-mar 2023	EBITA- marginal	jan-mar 2022	EBITA- marginal	jan-dec 2022	EBITA- marginal
Sverige	185	8,0%	141	7,1%	772	8,4%
Övriga Norden	48	5,1%	34	5,7%	151	5,3%
Koncerngemensamt	-1		-1		-7	
<b>EBITA</b>	<b>233</b>	<b>7,1%</b>	<b>173</b>	<b>6,7%</b>	<b>916</b>	<b>7,6%</b>
Avskrivningar av för- värvade immateriella tillgångar	-43		-22		-132	
Finansnetto	-19		-25		-87	
<b>Resultat före skatt</b>	<b>171</b>		<b>126</b>		<b>697</b>	

## Intäkternas fördelning

MSEK	jan-mar 2023			jan-mar 2022			jan-dec 2022		
	Service	Entre- prenad	Totalt	Service	Entre- prenad	Totalt	Service	Entre- prenad	Totalt
Sverige	580	1 747	2 327	500	1 485	1 985	2 767	6 452	9 220
Övriga Norden	275	662	937	168	430	598	857	1 987	2 844
<b>Totalt</b>	<b>855</b>	<b>2 409</b>	<b>3 264</b>	<b>668</b>	<b>1 915</b>	<b>2 583</b>	<b>3 624</b>	<b>8 439</b>	<b>12 063</b>

# Verksamheten i Sverige

## Marknad

Marknaden är sammantaget god gällande nybyggnation, renovering och energieffektiviseringsåtgärder inom kommersiella fastigheter och anläggningar i offentliga sektorn. Utbudet av installationsprojekt har i vissa regioner för tillfället minskat något, från en hög nivå. För nyproduktion av bostäder märks en avmattning, främst med hänvisning till osäkerhet kring ränteläget.

Bygginvesteringarna inom industrin ligger på en hög nivå, framför allt i norra Sverige där stora investeringar görs de närmaste åren. Höga elpriser och satsningar inom svensk basindustri ökar behovet av energieffektivisering och investeringar i distributionsnätet. På teknik-konsultsidan är efterfrågan god i det korta perspektivet, framför allt inom logistik, industri-, ROT- och energiområdet där stora behov finns.

Inflationen och höga materialpriser påverkar branschens lönsamhet. Långa leveranstider och brist på komponenter kan komma att försena installationer.

## Nettoomsättning

### Första kvartalet

Nettoomsättningen för kvartalet uppgick till 2 327 (1 985) miljoner kronor, en ökning med 342 miljoner kronor. Organisk tillväxt uppgick till 12,0 procent och förvärvad tillväxt till 5,3 procent.

## Resultat

### Första kvartalet

EBITA för kvartalet uppgick till 185 (141) miljoner kronor vilket motsvarar en EBITA-marginal om 8,0 (7,1) procent. Rörelseresultatet uppgick till 164 (141) miljoner kronor. Sammantaget en stark resultatutveckling med återhämtning från föregående period samt positiva effekter från verksamhetsområdet Industri.

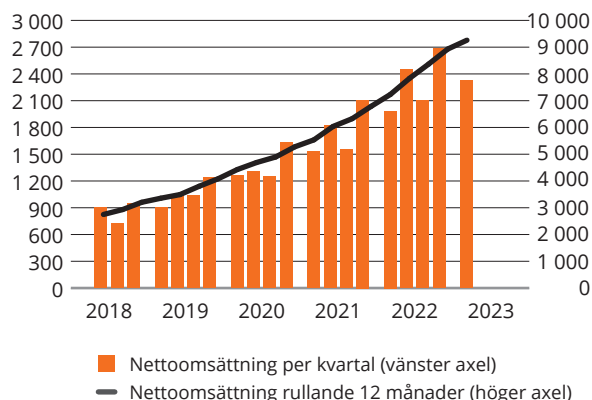
## Orderstock

### Januari - mars

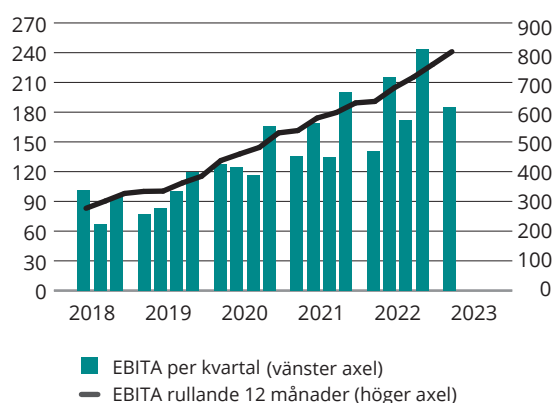
Orderstocken vid utgången av perioden uppgick till 6 255 (5 799) miljoner kronor, en ökning med 12,5 procent. Organiskt, för jämförbara enheter, ökade orderstocken med 3,8 procent. De förvärvade bolagens orderstock bidrog med en tillväxt om 8,7 procent.

Under första kvartalet har Instalco bland annat genom dotterbolaget Calmarsunds VVS och Elovent fått uppdraget som totalentreprenör vid renovering i två etapper av lägenheter av bostadsområdet HSB Graniten i Kalmar. Instalcobolaget Elovent är underentreprenör i projektet där fokus ligger på energieffektivisering. Uppdraget gäller projektering och installationer av VS, ventilation, el, styr- och reglerteknik, byggnation och markarbeten.

NETTOOMSÄTTNING PER KVARTAL, MSEK



EBITA PER KVARTAL, MSEK



## Nyckeltal Sverige

MSEK	jan-mar 2023	jan-mar 2022	Förändring, %	Rullande 12 mån	jan-dec 2022
Nettoomsättning	2 327	1 985	17,2	9 562	9 220
EBITA	185	141	31,5	816	772
EBITA-marginal, %	8,0	7,1		8,5	8,4
Orderstock	6 522	5 799	12,5	6 522	6 355

# Verksamheten i Övriga Norden

## Marknad

Marknaden i Norge är stabil, både gällande nybyggnation och renovering. För nyproduktion av bostäder märks en avmattning, på en hög nivå, främst med hänvisning till osäkerhet kring ränteläget och höga byggkostnader. Efterfrågan på energieffektiva installationer ökar i takt med höga energipriser. De stora drivkrafterna är fortsatt stora investeringar i offentlig sektor som skolor och sjukhus samt privata initiativ inom utveckling av industri, kontor och kommersiella lokaler.

Marknaden i Finland drivs till största delen av investeringar i storstadsregionerna. Marknaden är något avaktande, främst på grund av högt ränteläge. Byggtakten för kontor är för närvarande hög medan takten för nybyggnation av bostäder sjunker. Finlands nya medlemskap i Nato gör att försvaret förväntas göra investeringar inom bygg och installation.

## Nettoomsättning

### Första kvartalet

Nettoomsättningen för kvartalet uppgick till 937 (598) miljoner kronor, en ökning med 339 miljoner kronor. Organisk tillväxt, justerat för valutaeffekter uppgick till 14,3 procent och den förvärvade tillväxten uppgick till 42,1 procent.

## Resultat

### Första kvartalet

EBITA för kvartalet uppgick till 48 (34) miljoner kronor, vilket motsvarar en EBITA-marginal om 5,1 (5,7) procent. Rörelseresultatet uppgick till 27 (34) miljoner kronor.

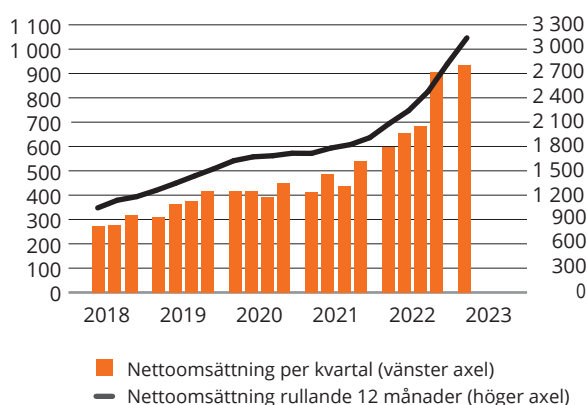
## Orderstock

### Januari - mars

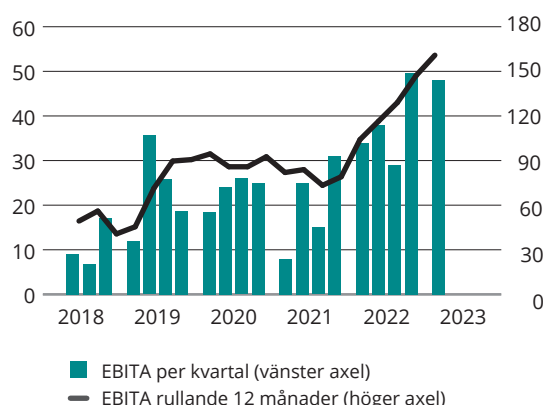
Orderstocken vid utgången av perioden uppgick till 2 465 (1 803) miljoner kronor, en ökning med 36,7 procent, rensat för valutaeffekter. Organiskt, för jämförbara enheter, minskade orderstocken med 8,6 procent. De förvärvade bolagens orderstock bidrog med en tillväxt om 45,3 procent.

Under första kvartalet har Instalco bland annat fått ett uppdrag genom dotterbolaget Uudenmaan Lvi-Talo Oy gällande ett logistiklager. Uudenmaan Lvi-Talo kommer att leverera VS- och ventilationsinstallationer. Kunden är HOK-Elanto som i Vanda norr om Helsingfors ska bygga ett logistiklager för en större livsmedelsbutik online.

NETTOOMSÄTTNING PER KVARTAL, MSEK



EBITA PER KVARTAL, MSEK



## Nyckeltal Övriga Norden

MSEK	jan-mar 2023	jan-mar 2022	Förändring, %	Rullande 12 mån	jan-dec 2022
Nettoomsättning	937	598	56,6	3 182	2 844
EBITA	48	34	42,1	165	151
EBITA-marginal, %	5,1	5,7		5,2	5,3
Orderstock	2 465	1 803	36,7	2 465	1 925

# Förvärv

Instalco genomförde under perioden januari till mars sex förvärv. Ett av förvärven har delfinansierats med egna aktier. En riktad nyemission om 50 miljoner kronor har genomförts under perioden för detta ändamål. Förvärvskostnaderna för perioden uppgick till 4 (3) miljoner kronor, vilka redovisas under Övriga rörelsekostnader i resultaträkningen.

Instalco använder vanligtvis en förvärvsstruktur med basköpeskillning och villkorad tilläggsköpeskillning. Utfallet av villkorade tilläggsköpeskillningar är beroende av framtida resultat som uppnås i bolagen där utfallet är högre ju högre vinstnivå som uppnås under en på förhand bestämd period. De villkorade tilläggsköpeskillningarna förfaller till betalning inom tre år och har en fastställd maxnivå.

Villkorade tilläggsköpeskillningar värderas enligt IFRS till verkligt värde hänförligt till nivå 3 och redovisas under Långfristiga skulder samt Övriga kortfristiga skulder i balansräkningen. Vid utgången av perioden uppgick koncernens beräknade villkorade tilläggsköpeskillningar till 519 miljoner kronor, varav 195 miljoner kronor avser förvärv gjorda under 2023.

## Förändringar i redovisade villkorade köpeskillningar

MSEK	jan-mars 2023	jan-dec 2022
<b>Ingående redovisade värden</b>	454	518
Vinster och förluster redovisade i resultaträkningen	-2	-2
Betalade villkorade köpeskillningar	-128	-173
Tillkommit pga förvärv under perioden	195	115
Kursdifferens	0	-4
<b>Utgående redovisade värden</b>	<b>519</b>	<b>454</b>

## Förvärv av företag

Instalco har genomfört följande företagsförvärv under perioden januari – mars 2023

Tillträde	Förvärv	Teknikområde	Segment	Andel av röster och aktier	Nettoomsättning, MSEK <sup>1)</sup>	Antal anställda
Januari	Telepatrol Oy	EI	Övriga Norden	100%	48	30
Januari	Rörprodukter Montage Sverige AB	VS	Sverige	100%	24	12
Februari	Lysteknikk Entreprenør AS	EI	Övriga Norden	100%	325	120
Mars	Processus AB	Industri	Sverige	100%	193	65
Mars	SMT Norrbotten AB	Industri	Sverige	100%	40	17
Mars	Enter Ställningar AB	Industri	Sverige	100%	340	120
<b>Totalt</b>					<b>970</b>	<b>364</b>

1) Avser bedömd årsomsättning vid förvärvstidpunkten, baserad på det senaste räkenskapsåret som varit föremål för revision.

## Effekter av förvärv

Förvärven har följande effekter på koncernens tillgångar och skulder. Inget av periodens förvärv är enskilt bedömt som väsentligt, varför upplysning om förvärven lämnas sammanslaget. Förvärvsanalyser avseende förvärvade bolag 2023 är preliminära. Instalco betraktar kalkylerna som preliminära fram tills dess att slutgiltigt fastställda uppgifter från de förvärvade företaget erhållits.

MSEK	Verkligt värde koncernen
Immateriella tillgångar	239
Uppskjuten skattefordran	0
Övriga anläggningstillgångar	172
Övriga omsättningstillgångar	265
Likvida medel	152
Uppskjuten skatteskuld	-64
Kortfristiga skulder	-375
<b>Totala identifierbara tillgångar och skulder (netto)</b>	<b>389</b>
<b>Koncerngoodwill</b>	<b>634</b>
<b>Överförd ersättning</b>	
Likvida medel	828
Villkorad köpeskillning	195
<b>Total överförd ersättning</b>	<b>1 023</b>
<b>Påverkan på likvida medel</b>	
Kontant erlagd köpeskillning	828
Likvida medel i förvärvade enheter	-152
<b>Summa påverkan likvida medel</b>	<b>676</b>
Reglerade villkorade köpeskillningar hänförliga till förvärv innevarande och tidigare år	128
Kursdifferens	0
<b>Total påverkan på likvida medel</b>	<b>804</b>
<b>Påverkan på Instalcos nettoomsättning och rörelseresultat 2023</b>	
Nettoomsättning	59
Rörelseresultat	4
<b>Konsoliderad proforma för nettoomsättning och rörelseresultat från 1 januari 2023 fram till förvärvstidpunkten <sup>1)</sup></b>	
Nettoomsättning	238
Rörelseresultat	5

1) Rörelseresultatet är påverkat av engångseffekter om 24,4 miljoner kronor.



# Finansiell och övrig information

## Finansiell ställning

Eget kapital uppgick vid periodens utgång till 3 266 (2 659) miljoner kronor och soliditeten till 30,1 (32,6) procent.

Likvida medel och andra kortfristiga placeringar uppgick vid periodens utgång till 672 (973) miljoner kronor.

De räntebärande skulderna inklusive leasing uppgick vid periodens utgång till 3 779 (2 683) miljoner kronor, varav leasing uppgår till 539 (430) miljoner kronor. Ökningen av de räntebärande skulderna är hänförlig till periodens höga överförda ersättningar för koncernens förvärv.

Instalcos totala kreditram, tillsammans med ej utnyttjade krediter, uppgick sammantaget vid periodens utgång till 3 700 (2 501) miljoner kronor varav 3 200 (2 230) miljoner kronor var utnyttjad. Koncernen har god marginal i de enligt avtal gällande kovenanter.

Räntebärande nettoskulder uppgick vid periodens utgång till 3 107 (1 710) miljoner kronor och nettoskuld-sättningsgraden till 101,9 (64,8) procent. Nettoskuld i relation till EBITDA uppgick till 2,5 (1,8), vilket ligger inom målsättningen om 2,5. Valutförändringar påverkade den räntebärande nettoskulden med -15 (0) miljoner kronor.

## Investeringar och avskrivningar

Investeringar i företagsförvärv uppgick under perioden till 804 (210) miljoner kronor. I beloppet ingår reglerade villkorade köpeskillningar hänförliga till förvärv innevarande och tidigare år med 128 (59) miljoner kronor.

## Aktien

Vid periodens slut uppgick antalet aktier och röster i Instalco AB till 260 564 020.

Instalcos tio största aktieägare, 2023-03-31	Antal aktier	Andel av kapital och röster
Per Sjöstrand	26 901 860	10,3%
Capital Group	23 393 034	9,0%
Swedbank Robur Fonder	22 780 227	8,7%
AMF Pension & Fonder	14 598 164	5,6%
Odin Fonder	11 755 515	4,5%
SEB Fonder	11 123 900	4,3%
Wipunen varainhallinta	10 430 000	4,0%
Heikintorppa	10 340 000	4,0%
Handelsbanken Fonder	10 138 507	3,9%
Cliens Fonder	8 805 591	3,4%
<b>Summa, 10 största aktieägarna</b>	<b>150 266 798</b>	<b>57,7%</b>
Övriga	110 297 222	42,3%
<b>Totalt</b>	<b>260 564 020</b>	<b>100,0%</b>

De tio största kända ägarna (grupperat) i Instalco AB per den 31 mars 2023. Källa: Monitor av Modular Finance AB. Sammanställd och bearbetad data från bland annat Euroclear, Morningstar och Finansinspektionen.

Nettoinvesteringar i anläggningstillgångar uppgick under perioden till -26 (-11) miljoner kronor.

Avskrivningar av materiella och immateriella anläggningstillgångar uppgick till 112 (72) miljoner kronor, varav avskrivningar på materiella uppgick till 69 (50) miljoner kronor och förvärvade immateriella uppgick till 43 (22) miljoner kronor. Ökningen av avskrivningarna förklaras främst av en högre investeringstakt och därmed högre planerliga avskrivningar.

## Säsongsvariationer

Instalcos verksamhet och marknad är till viss del påverkad av säsongsvariationer som råder inom byggnadsindustrin, främst beroende på semesteruttag och kalendereffekt av helgdagar. Normalt har Instalco en lägre aktivitetsnivå under det tredje kvartalet på grund av sommarens semesterperiod. Fjärde kvartalet har normalt den högsta intjäningen då många projekt avslutas under denna period vilket leder till att årets första kvartal får en lägre intjänning innan nya projekt helt är ingång. Verksamhetsområdet industri har traditionellt sett en lugnare period under första kvartalet vilket också påverkar den lägre omsättningen under det kvartalet.

## Utestående aktierelaterade incitamentsprogram

Instalco har två utestående teckningsoptionsprogram motsvarande totalt 7 546 280 aktier som riktar sig till den utökade koncernledningen, VD i dotterbolagen samt övriga nyckelpersoner i koncernen. Teckningsoptionerna har överlåtit på marknadsmissiga villkor till ett pris som fastställts utifrån ett beräknat marknadsvärde med tillämpning av Black & Scholes värderingsmodell beräknat av ett oberoende värderingsinstitut. Villkor för teckningskurs per aktie motsvarar i båda programmen 115 procent av den volymvägda genomsnittskursen under perioden om fem handelsdagar efter respektive årsstämma.

Utestående program	Antal optioner	Motsvarande antal aktier	Andel av tot. aktier	Pris per option	Lösenkurs per option	Lösenkurs per aktie	Lösenperiod
2020/2023 <sup>1)</sup>	989 256	4 946 280	2,00%	24,56 kr	157,78 kr	31,56 kr	22 maj 2023 - 16 juni 2023
2022/2025	2 600 000	2 600 000	1,00%	7,80 kr	50,92 kr	50,92 kr	22 maj 2025 - 16 juni 2025

1) Program 2020/2023 har omräknats med hänsyn till den delning av aktien (5:1) som genomfördes i januari 2022.

## Moderbolaget

Instalco AB:s huvudsakliga verksamhet avser huvudkontorsfunktioner som koncernövergripande ledning, administration och finansfunktion. Kommentarer under nedan omfattar perioden 1 januari till 31 mars 2023. Nettoomsättningen i moderbolaget uppgick till 6 (6) miljoner kronor. Rörelseresultatet uppgick till -1 (-1) miljoner kronor. Finansnettot uppgick till -1 (-1) miljoner kronor. Resultatet före skatt uppgick till -2 (-2) miljoner kronor och periodens resultat uppgick till -2 (-2) miljoner kronor. Likvida medel uppgick vid periodens slut till 71 (52) miljoner kronor.

## Transaktioner med närstående

Förutom ersättningar till ledande befattningshavare har inga transaktioner mellan Instalco och närstående som väsentligt påverkat företagens ställning och resultat ägt rum under perioden.

## Risker och osäkerhetsfaktorer

Instalco-koncernen verkar på den nordiska marknaden och har en decentraliserad struktur där verksamheten bedrivs ute i respektive enhet, med ett stort antal kunder och leverantörer. Affärsmodellen begränsar de aggregerade affärsmissiga och finansiella riskerna.

Instalcos resultat och finansiella ställning liksom den strategiska positionen påverkas av ett antal interna faktorer som Instalco styr över samt ett antal externa faktorer där möjligheten att påverka händelseförloppet är begränsad. De riskfaktorer som har störst betydelse är konjunktur- och marknadsläge, däribland inflation och ränteläge, i kombination med strukturförändringar och konkurrenssituationen vilket påverkar efterfrågan på nyproduktion av bostäder och lokaler samt investeringar från offentlig verksamhet och industrin. Efterfrågan på service- och underhållsarbete har en mer begränsad påverkan av riskfaktorerna.

Instalco har ingen direkt exponering mot Ukraina och Ryssland avseende försäljning eller inköp. Instalco bedömer de indirekta effekterna som begränsade i nuläget men störningar i logistikkedjor och ökade råvarupriser som

inte kan kompenseras genom egna prishöjningar påverkar vissa dotterbolag inom koncernen. Vi följer utvecklingen noga och har för närvarande svårt att bedöma vilka framtida konsekvenser konflikten kan få på marknaden och den ekonomiska situationen i Europa.

För mer information hänvisas till avsnittet Risker (sid 48-50) i årsredovisningen 2022.

Moderbolaget påverkas indirekt av ovanstående risker och osäkerhetsfaktorer genom sin funktion i koncernen.

## Redovisningsprinciper

Delårsrapporten har upprättats enligt IFRS såsom de antagits av EU med tillämpning av IAS 34 Delårsrapportering. Upplýsingar enligt IAS 34.16A framkommer förutom i de finansiella rapporterna och dess förklarande information även i övriga delar av delårsrapporten. Delårsrapporten för moderbolaget har upprättats i enlighet med årsredovisningslagen och lagen om värdepappersmarknaden, vilket är i enlighet med bestämmelserna i RFR 2 Redovisning för juridiska personer. Samma redovisningsprinciper och beräkningsgrunder som i senaste årsredovisningen har tillämpats för delårsrapporten. De nya och reviderade IFRS-standarder och IFRIC-uttalanden, med tillämpning från räkenskapsår 2023, har inte haft någon väsentlig effekt på koncernens finansiella rapporter.

## Verkligt värde på finansiella instrument

Skuldfört belopp som kan komma att utbetalas till tidigare ägare, villkorade tilläggsköpeskillingar, klassificeras till nivå 3 i hierarkin för verkligt värde och värderas via resultatet. Mer information om tilläggsköpeskillingar finns i avsnittet om förvärv. Verkliga värden på övriga finansiella tillgångar och skulder skiljer sig inte väsentligt från redovisade värden.

## Händelser efter rapportperiodens utgång

Instalco har under andra kvartalet 2023 genom dotterbolaget Moi Rør AS förvärvat Halvard Thorsen AS med en förväntad omsättning om 42 miljoner kronor och 20 anställda.

# Koncernens resultaträkning och rapport över totalresultatet i sammandrag

BELOPP I MSEK	jan-mar 2023	jan-mar 2022	Rullande 12 mån	jan-dec 2022
Nettoomsättning	3 264	2 583	12 744	12 063
Övriga rörelseintäkter	47	34	129	115
<b>Rörelsens intäkter</b>	<b>3 310</b>	<b>2 617</b>	<b>12 872</b>	<b>12 179</b>
Material och köpta tjänster	-1 685	-1 303	-6 567	-6 186
Övriga externa tjänster	-251	-194	-1 025	-968
Personalkostnader	-1 066	-876	-3 994	-3 805
Av- och nedskrivningar av materiella och immateriella anläggningstillgångar	-112	-72	-421	-381
Övriga rörelsekostnader	-7	-20	-42	-54
<b>Rörelsens kostnader</b>	<b>-3 121</b>	<b>-2 465</b>	<b>-12 050</b>	<b>-11 395</b>
<b>Rörelseresultat (EBIT)</b>	<b>190</b>	<b>151</b>	<b>823</b>	<b>784</b>
Finansnetto	-19	-25	-81	-87
<b>Resultat före skatt</b>	<b>171</b>	<b>126</b>	<b>741</b>	<b>697</b>
Skatt på årets resultat	-36	-25	-156	-145
<b>Periodens resultat</b>	<b>135</b>	<b>101</b>	<b>585</b>	<b>551</b>
<b>Övrigt totalresultat</b>				
Omräkningsdifferenser	-75	60	-19	117
<b>Periodens totalresultat</b>	<b>60</b>	<b>161</b>	<b>567</b>	<b>668</b>
<i>Periodens totalresultat hänförligt till:</i>				
Moderbolagets aktieägare	50	159	527	636
Innehav utan bestämmande inflytande	9	1	40	31
Periodens resultat per aktie före utspädning, SEK	0,48	0,38	2,09	1,99
Periodens resultat per aktie efter utspädning, SEK	0,47	0,37	2,06	1,96
Genomsnittligt antal aktier före utspädning <sup>1)</sup>	260 564 020	260 564 020	260 564 020	260 564 020
Genomsnittligt antal aktier efter utspädning <sup>1)</sup>	265 510 300	265 510 300	265 510 300	265 510 300

1) Instalco har två utestående teckningsoptionsprogram motsvarande totalt 7 546 280 aktier.

# Koncernens balansräkning i sammandrag

BELOPP I MSEK	31 mar 2023	31 mar 2022	31 dec 2022
<b>TILLGÅNGAR</b>			
Goodwill	5 211	4 042	4 610
Nyttjanderättstillgångar	558	444	568
Övriga anläggningstillgångar	1 126	332	759
<b>Summa anläggningstillgångar</b>	<b>6 895</b>	<b>4 818</b>	<b>5 938</b>
Kundfordringar	1 835	1 348	1 891
Avtalstillgångar	902	677	620
Övriga omsättningstillgångar	551	339	493
Likvida medel	672	973	631
<b>Summa omsättningstillgångar</b>	<b>3 959</b>	<b>3 336</b>	<b>3 636</b>
<b>SUMMA TILLGÅNGAR</b>	<b>10 854</b>	<b>8 154</b>	<b>9 573</b>
<b>EGET KAPITAL OCH SKULDER</b>			
Eget kapital	3 049	2 641	2 944
Innehav utan bestämmande inflytande	217	18	208
<b>Summa eget kapital</b>	<b>3 266</b>	<b>2 659</b>	<b>3 152</b>
Långfristiga skulder	3 999	2 438	3 188
Leasingskulder	353	293	372
<b>Summa långfristiga skulder</b>	<b>4 352</b>	<b>2 731</b>	<b>3 559</b>
Leasingskulder	186	137	181
Leverantörsskulder	1 201	865	1 042
Avtalsskulder	590	449	461
Övriga kortfristiga skulder	1 258	1 312	1 178
<b>Summa kortfristiga skulder</b>	<b>3 235</b>	<b>2 763</b>	<b>2 862</b>
<b>Summa skulder</b>	<b>7 587</b>	<b>5 495</b>	<b>6 421</b>
<b>SUMMA EGET KAPITAL OCH SKULDER</b>	<b>10 854</b>	<b>8 154</b>	<b>9 573</b>
Varav räntebärande skulder	3 779	2 683	3 135
<i>Eget kapital hänförligt till:</i>			
Moderbolagets ägare	3 049	2 641	2 944
Innehav utan bestämmande inflytande	217	18	208

# Förändring i eget kapital

BELOPP I MSEK	Aktiekapital	Övrigt tillskjutet kapital	Omräkningsreserv	Balanserat resultat inkl. årets resultat	Totalt	Innehav utan bestämmande inflytande	Totalt eget kapital
<b>Ingående balans 2023-01-01</b>	<b>1</b>	<b>996</b>	<b>117</b>	<b>1 830</b>	<b>2 944</b>	<b>208</b>	<b>3 152</b>
Periodens resultat	-	-	-	126	126	9	135
Periodens omräkningsdifferens av utländska verksamheter	-	-	-75	-	-75	0	-75
<b>Periodens totalresultat</b>	<b>-</b>	<b>-</b>	<b>-75</b>	<b>126</b>	<b>50</b>	<b>9</b>	<b>60</b>
<i>Transaktioner med ägarna</i>							
Utdelningar	-	-	-	-	-	-	-
Nyemissioner <sup>1)</sup>	0	50	-	-	50	-	50
Ändring av innehav utan bestämmande inflytande	-	-	-	4	4	0	4
Emission teckningsoptioner	-	-	-	0	0	-	0
<b>Summa transaktioner med ägarna</b>	<b>0</b>	<b>50</b>	<b>-</b>	<b>4</b>	<b>54</b>	<b>0</b>	<b>54</b>
<b>Utgående balans 2023-03-31</b>	<b>1</b>	<b>1 046</b>	<b>42</b>	<b>1 960</b>	<b>3 049</b>	<b>217</b>	<b>3 266</b>
<b>Ingående balans 2022-01-01</b>	<b>1</b>	<b>996</b>	<b>1</b>	<b>1 485</b>	<b>2 483</b>	<b>19</b>	<b>2 501</b>
Periodens resultat	-	-	-	100	100	1	101
Periodens omräkningsdifferens av utländska verksamheter	-	-	60	-	60	0	60
<b>Periodens totalresultat</b>	<b>-</b>	<b>-</b>	<b>60</b>	<b>100</b>	<b>160</b>	<b>1</b>	<b>161</b>
<i>Transaktioner med ägarna</i>							
Utdelningar	-	-	-	-	-	-2	-2
Ändring av innehav utan bestämmande inflytande	-	-	-	1	1	-1	0
Emmision teckningsoptioner	-	-	-	0	0	-	0
Övrigt	-	-	-	-2	-2	-	-2
<b>Summa transaktioner med ägarna</b>	<b>-</b>	<b>-</b>	<b>-</b>	<b>-1</b>	<b>-1</b>	<b>-3</b>	<b>-4</b>
<b>Utgående balans 2022-03-31</b>	<b>1</b>	<b>996</b>	<b>61</b>	<b>1 583</b>	<b>2 641</b>	<b>18</b>	<b>2 659</b>

1) Under posten aktiekapital redovisas ej registrerat aktiekapital om 3 TSEK.

# Koncernens kassaflödesanalys i sammandrag

BELOPP I MSEK	jan-mar 2023	jan-mar 2022	Rullande 12 mån	jan-dec 2022
<b>Kassaflöde från den löpande verksamheten</b>				
Resultat före skatt	171	126	741	697
Justering för poster som inte ingår i kassaflödet	85	93	400	407
Betald skatt	-75	-89	-199	-214
Förändringar av rörelsekapital	40	80	-177	-137
<b>Kassaflöde från den löpande verksamheten</b>	<b>222</b>	<b>210</b>	<b>765</b>	<b>753</b>
<b>Investeringsverksamheten</b>				
Förvärv av dotterbolag och verksamheter	-804	-210	-1 638	-1 043
Övrigt anläggningstillgångar	-26	-11	-52	-37
<b>Kassaflöde från investeringsverksamheten</b>	<b>-830</b>	<b>-221</b>	<b>-1 691</b>	<b>-1 080</b>
<b>Finansieringsverksamheten</b>				
Nyemission	50	-	50	-
Teckningsoptioner	0	0	14	14
Förändring innehav utan bestämmande inflytande	-	0	-22	-22
Utdelning	-	-2	-169	-171
Nettoförändring av lån	663	319	968	624
Amortering av leasingskuld	-57	-42	-220	-205
<b>Kassaflöde från finansieringsverksamheten</b>	<b>656</b>	<b>275</b>	<b>622</b>	<b>240</b>
<b>Periodens kassaflöde</b>	<b>47</b>	<b>263</b>	<b>-304</b>	<b>-87</b>
Likvida medel vid periodens början	631	695	973	695
Omräkningsdifferens i likvida medel	-6	14	2	22
<b>Likvida medel vid perioden slut</b>	<b>672</b>	<b>973</b>	<b>672</b>	<b>631</b>

## Moderbolagets resultaträkning i sammandrag

BELOPP I MSEK	jan-mar 2023	jan-mar 2022	Rullande 12 mån	jan-dec 2022
Nettoomsättning	6	6	25	25
Rörelsens kostnader	-7	-7	-28	-28
<b>Rörelseresultat</b>	<b>-1</b>	<b>-1</b>	<b>-3</b>	<b>-3</b>
Finansnetto	-1	-1	129	130
<b>Resultat efter finansnetto</b>	<b>-2</b>	<b>-2</b>	<b>126</b>	<b>126</b>
Erhållna koncernbidrag	-	-	7	7
<b>Resultat före skatt</b>	<b>-2</b>	<b>-2</b>	<b>133</b>	<b>133</b>
Skatt	-	-	-1	-1
<b>Periodens resultat</b>	<b>-2</b>	<b>-2</b>	<b>132</b>	<b>132</b>

## Moderbolagets balansräkning i sammandrag

BELOPP I MSEK	31 mar 2023	31 mar 2022	31 dec 2022
<b>TILLGÅNGAR</b>			
Aktier i dotterbolag	1 375	1 375	1 375
<b>Summa anläggningstillgångar</b>	<b>1 375</b>	<b>1 375</b>	<b>1 375</b>
Övriga omsättningstillgångar	7	7	7
Likvida medel	71	52	27
<b>Summa omsättningstillgångar</b>	<b>79</b>	<b>59</b>	<b>35</b>
<b>SUMMA TILLGÅNGAR</b>	<b>1 454</b>	<b>1 434</b>	<b>1 410</b>
<b>EGET KAPITAL OCH SKULDER</b>			
Eget kapital	1 298	1 285	1 250
<b>Summa eget kapital</b>	<b>1 298</b>	<b>1 285</b>	<b>1 250</b>
Långfristiga skulder	149	143	149
Kortfristiga skulder	7	6	11
<b>Summa skulder</b>	<b>156</b>	<b>149</b>	<b>160</b>
<b>SUMMA EGET KAPITAL OCH SKULDER</b>	<b>1 454</b>	<b>1 434</b>	<b>1 410</b>

# Kvartalsdata

BELOPP I MSEK	Kv 1 2023	Kv 4 2022	Kv 3 2022	Kv 2 2022	Kv 1 2022	Kv 4 2021	Kv 3 2021	Kv 2 2021
<b>Resultaträkning</b>								
Nettoomsättning	3 264	3 590	2 788	3 102	2 583	2 648	1 989	2 311
Nettoomsättningstillväxt %	26,4	35,6	40,2	34,2	33,0	27,5	21,0	33,9
EBITDA	302	364	275	303	223	275	214	241
EBITDA-marginal, %	9,2	10,2	9,9	9,8	8,6	10,4	10,8	10,4
EBITA	233	292	201	250	173	227	171	199
EBITA-marginal, %	7,1	8,1	7,2	8,1	6,7	8,6	8,6	8,6
Rörelseresultat (EBIT)	190	261	156	215	151	212	163	197
Rörelsemarginal (EBIT) %	5,8	7,3	5,6	6,9	5,9	8,0	8,2	8,5
Resultat före skatt	171	230	131	209	126	205	158	197
Periodens resultat	135	182	77	191	101	164	129	154
<b>Eget kapital, avsättningar och skulder</b>								
Avkastning på eget kapital %	20,6	20,1	20,3	23,4	23,0	24,7	25,8	26,0
Avkastning på sysselsatt kapital %	13,3	14,9	14,7	15,7	17,0	18,8	20,2	21,2
Räntebärande nettoskuld	3 107	2 503	2 668	2 365	1 710	1 650	1 620	1 219
Nettoskuldsättningsgrad, %	101,9	85,0	97,4	90,3	64,8	66,5	71,4	57,2
Nettoskuld/EBITDA, ggr	2,5	2,1	2,5	2,3	1,8	1,8	1,9	1,5
<b>Finansiella nyckeltal</b>								
Rörelsekapital	268	341	352	141	-257	-255	-15	-156
Soliditet, %	30,1	32,9	32,2	31,7	32,6	33,0	34,6	36,5
Kassakonvertering (rullande 12 månader), % <sup>2)</sup>	82	85	90	88	88	84	77	97
Kassaflöde från den löpande verksamheten	222	376	16	151	210	383	-42	104
<b>Orderstock</b>								
Orderstock	8 987	8 376	8 158	8 120	7 602	6 795	6 494	6 610
<b>Nyckeltal medarbetare</b>								
Medelantal anställda	5 453	5 431	5 341	5 115	4 860	4 642	4 335	4 085
Antal anställda vid periodens slut	6 023	5 611	5 517	5 386	5 027	4 887	4 597	4 256
<b>Förvävsrelaterade poster</b>								
Omvärdering villkorade tilläggs-köpeskillingar	-1	11	-	8	6	16	10	5
Förvärvskostnader	-4	-2	-3	-4	-3	-4	-4	-1
<b>Summa förvävsrelaterade poster</b>	<b>-4</b>	<b>9</b>	<b>-3</b>	<b>4</b>	<b>3</b>	<b>13</b>	<b>6</b>	<b>4</b>
<b>Nyckeltal per aktie <sup>1)</sup></b>								
Genomsnittligt antal aktier före utspädning	260 564 020	260 564 020	260 564 020	260 564 020	260 564 020	260 252 160	260 122 655	260 104 835
Genomsnittligt antal aktier efter utspädning	265 510 300	265 510 300	265 510 300	265 510 300	265 510 300	265 198 440	265 068 935	265 051 115
Periodens resultat hänförligt till moderbolagets aktieägare, MSEK	126	175	70	175	100	159	128	151
Periodens resultat per aktie före utspädning, kr	0,48	0,67	0,27	0,67	0,38	0,61	0,49	0,58
Periodens resultat per aktie efter utspädning, kr	0,47	0,66	0,26	0,66	0,37	0,60	0,48	0,57
Kassaflöde från den löpande verksamheten per aktie, kr	0,84	1,4	0,06	0,57	0,79	1,45	-0,16	0,39
Eget kapital per aktie, kr	11,48	11,09	10,32	9,86	9,95	9,36	8,56	8,04
Aktiekurs vid periodens slut, kr	49,98	39,63	44,84	42,30	70,84	86,88	80,40	71,00

1) Antalet aktier har omräknats med hänsyn till den delning av aktien (5:1) som genomfördes i januari 2022.

2) Förändring beräkning kassakonvertering har skett under kvartal 4, se sida 20.



## Avstämning av nyckeltal ej definierade enligt IFRS

Bolaget presenterar vissa finansiella mått i delårsrapporten som inte definieras enligt IFRS. Bolaget anser att dessa mått ger värdefull kompletterande information till investerare och bolagets ledning då det möjliggör utvärdering av relevanta trender. Instalcos definitioner av dessa mått kan skilja sig från andra företags definitioner av samma begrepp. Dessa finansiella mått ska därför ses som ett komplement snarare än en ersättning för mått som definieras enligt IFRS. Nedan presenteras definitioner av mått som inte definieras enligt IFRS och som inte nämns på annan plats i delårsrapporten. Avstämning av dess mått sker i tabellen nedan. För definitioner av nyckeltal se sid 20-21.

### Resultatmått och marginalmått

BELOPP I MSEK	Kv 1 2023	Kv 4 2022	Kv 3 2022	Kv 2 2022	Kv 1 2022	Kv 4 2021	Kv 3 2021	Kv 2 2021
<b>(A) Nettoomsättning</b>	<b>3 264</b>	<b>3 590</b>	<b>2 788</b>	<b>3 102</b>	<b>2 583</b>	<b>2 648</b>	<b>1 989</b>	<b>2 311</b>
<b>(B) EBITDA</b>	<b>302</b>	<b>364</b>	<b>275</b>	<b>303</b>	<b>223</b>	<b>275</b>	<b>214</b>	<b>241</b>
Av- och nedskrivningar av materiella och immateriella, ej förvärvade, anläggningstillgångar	-69	-72	-74	-53	-50	-49	-44	-42
<b>(C) EBITA</b>	<b>233</b>	<b>292</b>	<b>201</b>	<b>250</b>	<b>173</b>	<b>227</b>	<b>171</b>	<b>199</b>
Av- och nedskrivningar av förvärvade immateriella anläggningstillgångar	-43	-31	-44	-34	-22	-15	-7	-2
<b>(D) Rörelseresultat (EBIT)</b>	<b>190</b>	<b>261</b>	<b>156</b>	<b>215</b>	<b>151</b>	<b>212</b>	<b>163</b>	<b>197</b>
<i>(B/A) EBITDA-marginal, %</i>	<i>9,2</i>	<i>10,2</i>	<i>9,9</i>	<i>9,8</i>	<i>8,6</i>	<i>10,4</i>	<i>10,8</i>	<i>10,4</i>
<i>(C/A) EBITA-marginal, %</i>	<i>7,1</i>	<i>8,1</i>	<i>7,2</i>	<i>8,1</i>	<i>6,7</i>	<i>8,6</i>	<i>8,6</i>	<i>8,6</i>
<i>(D/A) Rörelsemarginal, (EBIT) %</i>	<i>5,8</i>	<i>7,3</i>	<i>5,6</i>	<i>6,9</i>	<i>5,9</i>	<i>8,0</i>	<i>8,2</i>	<i>8,5</i>

### Kapitalstruktur

BELOPP I MSEK	Kv 1 2023	Kv 4 2022	Kv 3 2022	Kv 2 2022	Kv 1 2022	Kv 4 2021	Kv 3 2021	Kv 2 2021
<b>Beräkning av rörelsekapital och rörelsekapital i relation till nettoomsättning</b>								
Varulager	173	159	132	119	115	104	76	76
Kundfordringar	1 835	1 891	1 724	1 589	1 348	1 448	1 176	1 093
Avtalstillgångar	901	620	857	862	677	519	637	565
Förutbetalda kostnader och upplupna intäkter	148	158	120	98	77	101	93	67
Övriga omsättningstillgångar	230	177	161	151	147	127	118	111
Leverantörsskulder	-1 201	-1 042	-1 077	-987	-865	-788	-754	-755
Avtalsskulder	-590	-461	-506	-581	-449	-403	-322	-296
Övriga kortfristiga skulder	-430	-473	-466	-458	-684	-784	-549	-489
Upplupna kostnader och förutbetalda intäkter inklusive avsättningar	-798	-687	-592	-651	-623	-580	-490	-529
<b>(A) Rörelsekapital</b>	<b>268</b>	<b>341</b>	<b>352</b>	<b>141</b>	<b>-257</b>	<b>-255</b>	<b>-15</b>	<b>-156</b>
(B) Nettoomsättning (rullande 12 månader)	12 744	12 063	11 121	10 322	9 531	8 890	8 319	7 973
<b>(A/B) Rörelsekapital i relation till nettoomsättning, %</b>	<b>2,1</b>	<b>2,8</b>	<b>3,2</b>	<b>1,4</b>	<b>-2,7</b>	<b>-2,9</b>	<b>-0,2</b>	<b>-2,0</b>

BELOPP I MSEK	Kv 1 2023	Kv 4 2022	Kv 3 2022	Kv 2 2022	Kv 1 2022	Kv 4 2021	Kv 3 2021	Kv 2 2021
<b>Beräkning av räntebärande nettoskuld och netto-skuldsättningsgrad</b>								
Långfristiga räntebärande finansiella skulder	3 589	2 950	2 783	2 718	2 544	2 209	1 935	1 423
Kortfristiga räntebärande finansiella skulder	189	185	174	143	139	137	123	120
Likvida medel	-672	-631	-288	-497	-973	-695	-438	-323
<b>(C) Räntebärande nettoskuld</b>	<b>3 107</b>	<b>2 503</b>	<b>2 668</b>	<b>2 365</b>	<b>1 710</b>	<b>1 650</b>	<b>1 620</b>	<b>1 219</b>
(D) Eget kapital	3 049	2 944	2 739	2 618	2 641	2 482	2 269	2 130
<b>(C/D) Nettoskuldsättningsgrad, %</b>	<b>101,9</b>	<b>85,0</b>	<b>97,4</b>	<b>90,3</b>	<b>64,8</b>	<b>66,5</b>	<b>71,4</b>	<b>57,2</b>
(E) EBITDA (rullande 12 månader)	1 244	1 165	1 076	1 015	954	920	876	833
<b>(C/E) Räntebärande nettoskuld i relation till EBITDA (rullande 12 månader)</b>	<b>2,5x</b>	<b>2,1x</b>	<b>2,5x</b>	<b>2,3x</b>	<b>1,8x</b>	<b>1,8x</b>	<b>1,9x</b>	<b>1,5x</b>
<b>Beräkning av operativt kassaflöde och kassakonvertering (rullande 12 månader)</b>								
(F) EBITDA	1 244	1 165	1 076	1 015	954	920	876	833
Nettoinvesteringar i materiella och immateriella anläggningstillgångar	-52	-37	-30	-16	-27	-18	-19	-16
Förändringar i rörelsekapital	-177	-137	-74	-109	-84	-130	-181	-13
<b>(G) Operativt kassaflöde (rullande 12 månader)</b>	<b>1 015</b>	<b>991</b>	<b>972</b>	<b>890</b>	<b>843</b>	<b>772</b>	<b>676</b>	<b>804</b>
<b>(G/F) Kassakonvertering % (rullande 12 månader) <sup>1)</sup></b>	<b>82</b>	<b>85</b>	<b>90</b>	<b>88</b>	<b>88</b>	<b>84</b>	<b>77</b>	<b>97</b>
(H) Periodens resultat (rullande 12 månader)	585	551	533	585	548	558	548	523
<b>(H/D) Avkastning på eget kapital %</b>	<b>20,6</b>	<b>20,1</b>	<b>20,3</b>	<b>23,4</b>	<b>23,0</b>	<b>24,7</b>	<b>25,8</b>	<b>26,0</b>
(I) EBIT	190	261	156	215	151	212	163	197
(J) Finansiella intäkter	17	38	34	16	8	23	12	8
(K) Balansomslutning	10 854	9 573	9 088	8 840	8 154	7 589	6 594	5 880
(L) Räntefria skulder	3 809	3 286	3 202	3 176	2 812	2 742	2 253	2 193
<b>(I+J)/(K-L) Avkastning på sysselsatt kapital %</b>	<b>13,3</b>	<b>14,9</b>	<b>14,9</b>	<b>15,7</b>	<b>17,0</b>	<b>18,8</b>	<b>20,2</b>	<b>21,2</b>

1) Förändring beräkning kassakonvertering har skett under kvartal 4, se sida 20.

# Underskrift

## Kommande rapporteringstillfällen

Årsstämma 2023	5 maj 2023
Delårsrapport januari – juni 2023	22 augusti 2023
Delårsrapport januari – september 2023	27 oktober 2023

## Styrelsens försäkran

Styrelsen och verkställande direktören försäkrar att delårsrapporten ger en rättvisande bild av företagets och koncernens verksamhet, ställning och resultat samt beskriver de väsentliga risker och osäkerhetsfaktorer som företaget och de företag som ingår i koncernen står för.

Stockholm den 4 maj 2023  
Instalco AB (publ)

Robin Boheman  
Verkställande direktör

Rapporten har ej varit föremål för översiktlig granskning av bolagets revisorer.

## Presentation av rapporten

Rapporten presenteras i en telefonkonferens/audiocast idag 4 maj kl 09:30 CET via <https://ir.financialhearings.com/instalco-q1-2023>

Deltagande per telefon sker med registrering via <https://conference.financialhearings.com/teleconference/?id=200716>

## Notera

Denna information är sådan information som Instalco är skyldigt att offentliggöra enligt EU:s marknadsmissbruksförordning. Informationen lämnades, genom nedanstående kontaktpersons försorg, för offentliggörande den 4 maj 2023 kl. 07:30 CET.

## Ytterligare information

Robin Boheman, CEO  
Christina Kassberg, CFO, [christina.kassberg@instalco.se](mailto:christina.kassberg@instalco.se)  
Fredrik Trahn, IR, [fredrik.trahn@instalco.se](mailto:fredrik.trahn@instalco.se) 070-913 67 96

# Definitioner med förklaring

## Allmänt

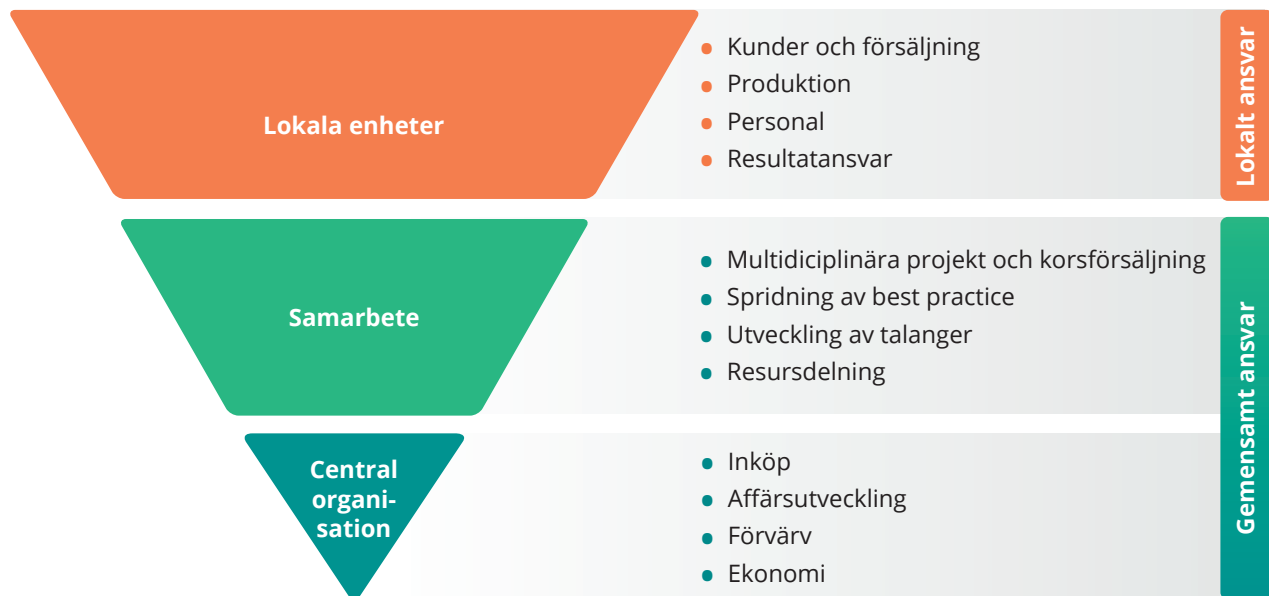
Alla belopp i texter och tabeller är i MSEK om inget annat anges. Alla värden inom parentes () är jämförelse-siffror för samma period föregående år om inget annat anges.

Nyckeltal	Definition/beräkning	Syfte
Avkastning på eget kapital	Periodens resultat för rullande tolv månader dividerat med genomsnittligt totalt eget kapital vid periodens slut.	Avkastningen på eget kapital används för att analysera lönsamhet, baserad på hur mycket kapital som används.
Avkastning på sysselsatt kapital	Rörelseresultat (EBIT) plus finansiella intäkter dividerat med sysselsatt kapital (balansomslutningen minus räntefria skulder). Komponenterna beräknas som snittet av de senaste 12 månaderna.	Syftet är att analysera lönsamhet i relation till sysselsatt kapital.
EBIT-marginal	Resultat före räntor och skatter, i procent av nettoomsättning.	EBIT-marginal används för att mäta operativ lönsamhet.
EBITA	Rörelseresultat (EBIT) före av- och nedskrivningar av förvärvade immateriella anläggningstillgångar.	EBITA ger en helhetsbild av vinst genererad från den löpande verksamheten.
EBITA-marginal	Rörelseresultat (EBIT) före av- och nedskrivningar av förvärvade immateriella anläggningstillgångar, i procent av nettoomsättning.	EBITA-marginal används för att mäta operativ lönsamhet.
EBITDA	Rörelseresultat (EBIT) före av- och nedskrivningar av förvärvade immateriella anläggningstillgångar samt av- och nedskrivningar av materiella och immateriella anläggningstillgångar.	EBITDA tillsammans med EBITA ger en helhetsbild av vinst genererad från den löpande verksamheten.
EBITDA-marginal	Rörelseresultat (EBIT) före av- och nedskrivningar av förvärvade immateriella anläggningstillgångar samt av- och nedskrivningar av materiella och immateriella anläggningstillgångar, i procent av nettoomsättningen.	EBITDA-marginal används för att mäta operativ lönsamhet.
Förvärvad nettoomsättningstillväxt	Förändring i nettoomsättningstillväxt i procent av nettoomsättningen under jämförelseperioden, drivet av förvärv. Förvärvad nettoomsättning definieras som nettoomsättning under perioden som är hänförlig till bolag som har förvärvats under den senaste tolv månadersperioden och för dessa bolag räknas endast omsättning fram till tolv månader efter förvärvsdatumet som förvärvad.	Förvärvad nettoomsättningstillväxt avspeglar de förvärvade enheternas påverkan på nettoomsättningen.
Förändring i valutakurser	Perioden förändring av nettoomsättning som är relaterad till förändring i valutakurser (periodens början jämfört med periodens slut), i procent av nettoomsättningen under jämförelseperioden.	Förändring i valutakurser avspeglar valutakursers påverkan på nettoomsättningen under perioden.
Kassakonvertering	Operativt kassaflöde rullande 12 månader i procent av EBITDA rullande 12 månader. Förändring beräkning kassakonvertering har skett under kvartal 4 2022, tidigare perioder har omräknats.	Kassakonvertering används för att följa hur effektivt Koncernen hanterar löpande investeringar och rörelsekapital.
Nettoomsättnings-tillväxt	Förändring i nettoomsättning i procent av nettoomsättningen under jämförelseperioden, föregående år.	Förändring i nettoomsättning avspeglar Koncernens realiserade försäljningstillväxt över tid.
Nettoskuld i relation till EBITDA	Räntebärande nettoskuld jämfört med EBITDA ger ett likviditetsmått för nettoskuld i relation till kassagenererande resultat i rörelsen. Nettoskuld baserad på balansdagen och EBITDA beräknas som den senaste tolv månadersperioden.	Måttet ger en indikation på verksamhetens förmåga att betala sina skulder.
Nettoskuld-sättningsgrad	Räntebärande nettoskuld i procent av totalt eget kapital.	Nettoskuld-sättningsgrad mäter i vilken utsträckning Koncernen finansieras av lån. Eftersom likvida medel och andra kortfristiga placeringar kan användas för att betala av skulden med kort varsel, används nettoskuld i stället för bruttoskuld i beräkningen.
Operativt kassaflöde	EBITDA med avdrag för nettoinvesteringar i materiella och immateriella anläggningstillgångar samt justering för kassaflöde från förändring i rörelsekapital.	Det operativa kassaflödet används för att följa kassaflödet som den löpande verksamheten genererar.

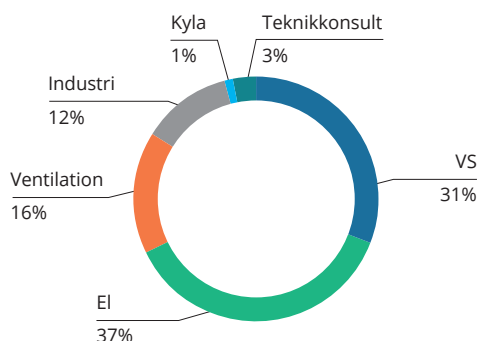
Nyckeltal	Definition/beräkning	Syfte
Orderstock	Värdet på återstående, ännu ej upplupna projektintäkter från inkomna order.	Orderstocken är en indikator på Koncernens återstående projektintäkter från redan inkomna order.
Organisk tillväxt rensat för valuta-effekter	Förändring i nettoomsättning i jämförbara enheter efter justering för förvärvs- och valutaeffekter, i procent av nettoomsättningen under jämförelseperioden.	Organisk nettoomsättningstillväxt exkluderar effekterna av förändringar i koncernens struktur och valutakurser, vilket möjliggör en jämförelse av nettoomsättningen över tid.
Räntebärande nettoskuld	Långfristiga och kortfristiga räntebärande skulder minus likvida medel och andra kortfristiga placeringar.	Räntebärande nettoskuld används som ett mått för att visa Koncernens totala skuldsättning.
Rörelsekapital	Varulager, kundfordringar, upparbetad men ej fakturerad intäkt, förutbetalda kostnader och upplupna intäkter och övriga omsättningstillgångar, minus leverantörsskulder, fakturerad men ej upparbetad intäkt, upplupna kostnader och förutbetalda intäkter och övriga kortfristiga skulder.	Rörelsekapitalet används för att mäta företagets förmåga att möta kortfristiga kapitalkrav.
Rörelsekapital i relation till nettoomsättning	Rörelsekapitalet vid periodens slut i procent av nettoomsättning för rullande tolv månader.	Rörelsekapitalet i relation till nettoomsättning används för att mäta företagets rörelsekapitalbindning.
Rörelseresultat (EBIT)	Resultat före räntor och skatter.	Rörelseresultat (EBIT) ger en helhetsbild av vinst genererad från den löpande verksamheten.
Soliditet	Eget kapital inklusive innehav utan bestämmande inflytande, uttryckt i procent av balansomslutningen.	Soliditet används för att visa hur stor andel av tillgångarna som är finansierade av eget kapital.

# Instalco i korthet

Instalco har en decentraliserad struktur där verksamheten bedrivs ute i respektive enhet i nära relation till kunden och med stöd av en liten central organisation. Instalcomodellen är utformad för att dra nytta av fördelarna av både stark lokal förankring och gemensamma funktioner.



NETTOOMSÄTTNING PER VERKSAMHETSOMRÅDE



NETTOOMSÄTTNING PER MARKNADSOMRÅDE

