

Delårsrapport januari – mars 2020

Starkt kvartal med fortsatta förvärv

Januari – mars 2020

- Nettoomsättningen ökade med 37,6 procent till 1 676 (1 218) miljoner kronor. Den organiska tillväxten rensat för valutaeffekter var 11,4 (5,8) procent.
- Rörelseresultatet (EBIT) ökade till 120 (90) miljoner kronor motsvarande en EBIT-marginal om 7,1 (7,4) procent.
- Kassaflödet från den löpande verksamheten för perioden uppgick till 131 (122) miljoner kronor.
- Tre förvärv har genomförts under perioden till en bedömd årlig omsättning om 165 miljoner kronor.
- Resultatet per aktie för perioden uppgick till 1,65 (1,37) kronor.



Nyckeltal

MSEK	jan-mar 2020	jan-mar 2019	Rullande 12 2019/2020	jan-dec 2019
Nettoomsättning	1 676	1 218	6 149	5 692
EBITA	120	90	523	493
EBITA-marginal, %	7,2	7,4	8,5	8,7
Justerad EBITA ¹⁾	131	92	538	500
Justerad EBITA-marginal, % ¹⁾	7,8	7,6	8,8	8,8
Rörelseresultat (EBIT)	120	90	522	492
EBIT-marginal, %	7,1	7,4	8,5	8,6
Resultat före skatt	108	85	496	473
Orderstock	5 215	4 391	5 215	4 865
Resultat per aktie, kr ²⁾	1,65	1,37	7,87	7,58

1) Justerad för poster som är relaterade till bland annat förvärv.

2) Beräknat i relation till antal aktier före utspädning vid rapportperiodens utgång.

Instalco är en ledande nordisk installatör inom el, VS, klimat och kyla, som är representerad i större delen av Sverige samt Norge och Finland. Genom nytänkande och effektivt samarbete bedrivs verksamheten i nära relation till kunder.

Vd-kommentar

Trots den rådande situationen i världen med utbrottet av coronaviruset har Instalco gjort ett starkt kvartal. Omsättningen under kvartalet uppgick till 1 676 (1 218) miljoner kronor, motsvarande en tillväxt om 37,6 procent varav 11,4 procent var organisk. Justerad EBITA för första kvartalet uppgick till 131 (92) miljoner kronor, motsvarande en justerad EBITA-marginal om 7,8 (7,6) procent. Orderstocken är fortsatt stabil och uppgick vid utgången av kvartalet till 5 215 (4 391) miljoner kronor, motsvarande en ökning om 18,8 procent.

Relativt opåverkade

Krisen har inte slagit lika hårt mot bygg- och installationsbranschen som mot många andra branscher. Våra arbetsplatser har kunnat hållas öppna och leveranser av material till våra uppdrag har också fungerat som vanligt. Dock är vi ödmjuka för situationen och vi räknar med att både entreprenader och service kommer att drabbas på något sätt. Vi förbereder vi oss inför olika scenarier och med all säkerhet kommer även vi att märka av effekter, även om vi hittills inte har gjort det i någon större utsträckning.

Det vi har sett påverka oss är en ökad sjukfrånvaro under mars och att vi i Norge och Finland även har haft personal som tvingats vara hemma från arbete för att ta hand om barn när förskolor och skolor varit stängda. Vi har märkt av en viss nedgång i serviceuppdrag då arbetsplatser och privatpersoner vill undvika främmande människor i sin miljö. Vi har också sett en viss minskning av uppdrag i miljöer med kvarboende som exempelvis stambytan i bostäder.

Marknaden är dock mycket svårbedömd och det råder en stor osäkerhet som i alla branscher. Inom Instalco planerar vi för att kunna möta eventuella effekter även i vår bransch. Med en bred produktportfölj med många lokalt starka dotterbolag har vi en flexibel struktur som gör att vi kan anpassa oss till svängningar i marknaden. Samarbetet inom Instalco är en framgångsfaktor och i den rådande situationen kommer det med säkerhet att bli än större fokus på samverkan inom gruppen. Vi kommer att behöva vara mycket lyhörda och flexibla för att tillsammans med våra kunder lösa situationer som uppstår.

Fortsätter enligt förvärvsplan

Instalco står finansiellt starkt inför framtiden. Vi fortsätter att teckna kontrakt för nya installationsuppdrag, stora som små, och vi fortsätter att föra dialog med förvärvskandidater enligt plan. Vår förvärvspipeline är oförändrad och vi står fast vid vår inriktning på en förvärvad årlig omsättning av 600-800 miljoner och den känner vi oss säkra att nå.

Året har också inletts enligt förvärvsplan. I Sverige har vi fortsatt vår geografiska expansion genom förvärv av el-företaget ELUB i Växjö vilket ger oss verksamhet i Kronobergs län som tidigare varit en vit fläck för oss. I Norge har vi förstärkt vår position i inlandet genom förvärv av



Haug og Ruud i Lillehammer. Förvärvet är ett steg mot att bli multidisciplinära i regionen.

Jag vill med stolthet kommentera Instalcos stora sjukhusprojekt åt NCC och Region Sörmland som blivit offentligt under första kvartalet. Inte mindre än sex Instalcobolag under ledning av Rörgruppen och Ohmegi är involverade i Instalcos hittills största projekt när sjukhusen i Eskilstuna, Katrineholm och Nyköping ska byggas ut och moderniseras. Uppdraget ska utföras under 2020-2026 med ett ordervärde av cirka 700 miljoner, vilket till största delen kommer att inkluderas i orderingen för andra kvartalet 2020.

Byggbranschen driver samhället framåt

I den situation som nu råder är det av största vikt att samhället hålls igång på det sätt som är möjligt. Byggbranschen är idag en stor del av BNP och det är viktigt att den hålls igång och kan hjälpa till att driva samhället framåt. Vi måste se till att hjulen i samhället snurrar och att näringslivet inte stannar.

Därför vill jag uppmana statliga verk, kommuner och landsting att plocka fram tidigare planlagda projekt och lägga ut jobb och beställningar. Det kan exempelvis vara renoveringar av stängda gymnasie- och högskolor men också att initiera och redan nu starta upp byggprojekt som ligger i pipeline för framtiden. Politikerna borde ta tillfället i akt och satsa ännu mer på bygginvesteringar nu under krisen för att minimera skadorna i samhället så mycket som möjligt.

Per Sjöstrand
Verkställande direktör

Instalcokoncernens utveckling

Den nordiska installationsmarknaden

Marknaden för tekniska installations- och servicetjänster i Sverige, Norge och Finland har varit stabila över tid. Trots utbrottet av coronaviruset har installationsbranschen i Norden hittills inte blivit märkbart drabbad. Dock är marknaden framgent mycket svårbedömd.

Generellt sett drivs marknaden i stor utsträckning av ett antal långsiktiga trender och allmän samhällsutveckling som till exempel urbanisering och bostadsbrist, teknikutveckling, infrastrukturinvesteringar och åldrande fastighetsbestånd. Miljömedvetenhet, samhällsnytta och hållbart företagande har på senare tid fått en ökad betydelse för våra kunder.

Nettoomsättning

Första kvartalet

Nettoomsättningen för första kvartalet uppgick till 1 676 (1 218) miljoner kronor, en ökning med 37,6 procent. Justerat för valutaeffekter var den organiska tillväxten 11,4 (5,8) procent, medan den förvärvade tillväxten uppgick till 26,8 procent. Valutakursförändringen påverkade nettoomsättningen negativt med 0,5 procent. Tre bolag förvärvades under kvartalet.

Resultat

Första kvartalet

Justerad EBITA för första kvartalet uppgick till 131 (92) miljoner kronor, kvartalets justering om 11 miljoner kronor beror till största delen på omvärdering av tilläggsköpskillningar. Finansnettot för kvartalet uppgick till -11 (-5) miljoner kronor. Räntekostnader på externa lån var -4 (-3) miljoner kronor. Periodens resultat uppgick till 83 (66) miljoner kronor vilket motsvarar ett resultat per aktie om 1,65 (1,37) kronor. Skattekostnaden för kvartalet uppgick till -25 (-19) miljoner kronor.

Orderstock

Januari – mars

Orderstocken vid utgången av första kvartalet uppgick till 5 215 (4 391) miljoner kronor, en ökning med 18,8 procent. För jämförbara enheter ökade orderstocken med 3,2 procent, medan den förvärvade tillväxten uppgick till 17,2 procent.

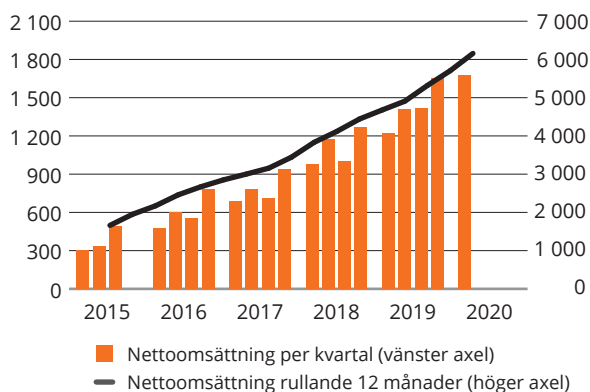
Under första kvartalet har Instalcos bolag bland annat genom Insta El Syd AB har fått uppdraget av Peab att utföra el-entreprenaden vid byggnationen av Malmös nya domstolsbyggnad. Den nya domstolsbyggnaden kommer att bli en av Sveriges största.

Kassaflöde

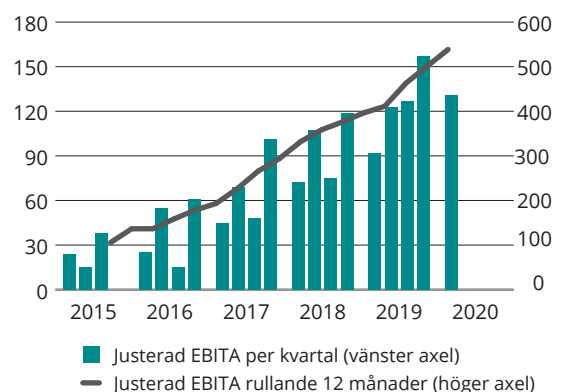
Första kvartalet

Kassaflöde från den löpande verksamheten uppgick till 131 (122) miljoner kronor. Instalcos kassaflöden varierar över tid primärt beroende på pågående arbeten. I jämförelse mellan kvartalen kan skillnaden vara väsentlig beroende på utfall i framförallt kundfordringar, leverantörsskulder och förändring av pågående arbete.

NETTOOMSÄTTNING PER KVARTAL, MSEK



JUSTERAD EBITA PER KVARTAL, MSEK



Verksamheten i Sverige

Marknad

På grund av utbrottet av coronaviruset är marknadsutsikterna mycket svårbedömda för tillfället. Installationsmarknaden har dock hittills uppvisat fortsatt hög aktivitet. Byggnadstakten inom offentlig sektor med exempelvis skolor, förskolor, sjukhus, vårdinrättningar och äldreboenden är hög liksom byggnation av kommersiella lokaler som exempelvis kontor och affärslokaler.

Nettoomsättning

Första kvartalet

Nettoomsättningen för det första kvartalet var 1 261 (906) miljoner kronor, en ökning med 355 miljoner kronor jämfört med samma period föregående år. Organisk tillväxt var 13,5 procent och förvärvad tillväxt 25,7 procent.

Resultat

Första kvartalet

EBITA för kvartalet uppgick till 128 (77) miljoner kronor.

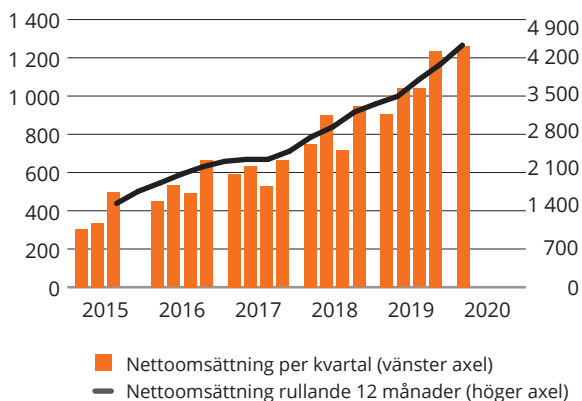
Orderstock

Januari - mars

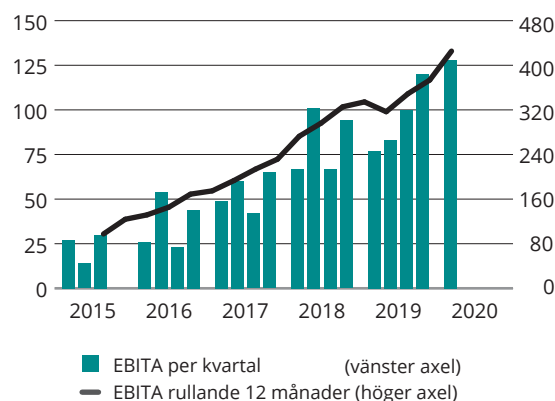
Orderstocken vid utgången av perioden uppgick till 4 034 (3 385) miljoner kronor, en ökning med 19,2 procent. För jämförbara enheter ökade orderstocken med 5,0 procent, medan den förvärvade tillväxten uppgick till 14,2 procent.

Under första kvartalet har Instalcos bolag bland annat genom LG Contracting tecknat kontrakt med NCC om att utföra VS-installationer vid bygget av det nya upplevelsehotellet Liseberg Grand Curiosa Hotel i Göteborg. Projektet ska utföras i samverkansform, partnering, tillsammans med NCC och Liseberg.

NETTOOMSÄTTNING PER KVARTAL, MSEK



EBITA PER KVARTAL, MSEK



Nyckeltal Sverige

MSEK	jan-mar 2020	jan-mar 2019	Rullande 12 2019/2020	jan-dec 2019
Nettoomsättning	1 261	906	4 576	4 221
EBITA	128	77	431	379
EBITA-marginal, %	10,2	8,5	9,4	9,0
Rörelseresultat (EBIT)	128	77	430	379
EBIT-marginal, %	10,1	8,5	9,4	9,0
Resultat före skatt	127	76	389	337
Orderstock	4 034	3 385	4 034	3 741

Verksamheten i Övriga Norden

Marknad

Den norska marknaden är på kort sikt stabil och relativt opåverkad av utbrottet av coronaviruset. På längre sikt råder en större osäkerhet och marknaden är svårbedömd. Den offentliga sektorn investerar i samhällsbyggnader och infrastruktur. Det märks en ökning av nybyggnationer och renoveringar av kontor, lager och hotell samtidigt som byggnation av nya bostäder har stabiliserat sig på en hög nivå.

Marknaden i Finland har växt de senaste åren och planar nu ut. Marknaden drivs fortfarande främst av storstadsregionerna. Även här är utsikterna för framtiden svårbedömda på grund av coronapandemin.

Nettoomsättning

Första kvartalet

Nettoomsättningen för det första kvartalet ökade med 103 miljoner kronor till 415 (312) miljoner kronor jämfört med samma period föregående år. Organisk tillväxt, justerat för valutaeffekter var 5,4 procent och förvärvad tillväxt 30,1 procent.

Resultat

Första kvartalet

EBITA för kvartalet uppgick till 18 (12) miljoner kronor.

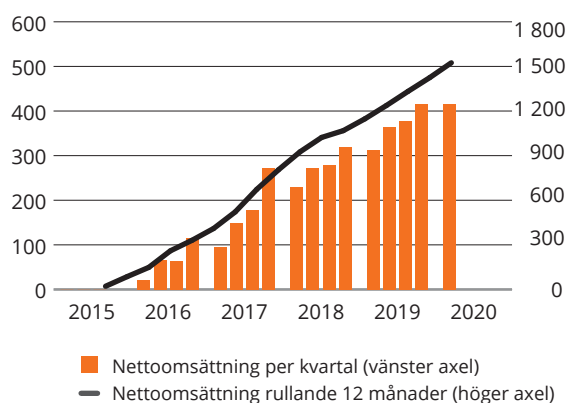
Orderstock

Januari - mars

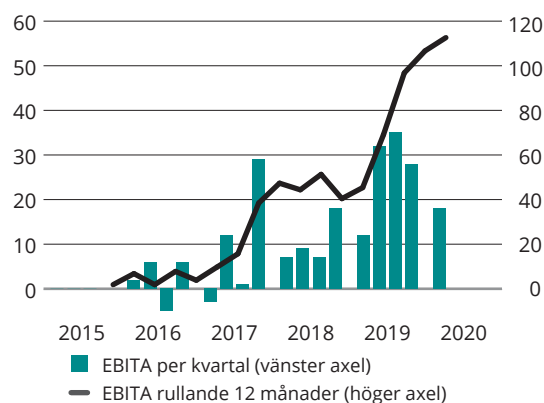
Orderstocken vid utgången av perioden uppgick till 1 180 (1 006) miljoner kronor, en ökning med 24,8 procent, rensat för valutaeffekter. För jämförbara enheter minskade orderstocken med 2,7 procent, medan den förvärvade tillväxten uppgick till 27,5 procent.

Under första kvartalet har Instalcos bolag bland annat genom de finska bolagen LVI-Urakointi Paavola Oy och Twinputki Oy fått uppdrag att vara med i ett större hållbarhetsprojekt vid byggnationen av en förskola helt i massivt trä i Esbo i Finland. Uppdraget gäller installationer av värme/sanitet och sprinklersystem.

NETTOOMSÄTTNING PER KVARTAL, MSEK



EBITA PER KVARTAL, MSEK



Nyckeltal Övriga Norden

MSEK	jan-mar 2020	jan-mar 2019	Rullande 12 2019/2020	jan-dec 2019
Nettoomsättning	415	312	1 573	1 470
EBITA	18	12	114	108
EBITA-marginal, %	4,5	4,0	7,2	7,3
Rörelseresultat (EBIT)	18	12	114	108
EBIT-marginal, %	4,5	4,0	7,2	7,3
Resultat före skatt	18	12	113	107
Orderstock	1 180	1 006	1 180	1 124

Förvärv

Instalco genomförde under perioden januari till mars 2020 tre förvärv, i vilka 100 procent av aktierna förvärvades.

Enligt överenskommelser om villkorade tilläggsköpeskillingar ska koncernen kontant betala för framtida resultat. Maximalt ej diskonterat belopp som kan komma att utbetalas till de tidigare ägarna uppgår till 179 miljoner kronor varav 31 miljoner kronor avser förvärv gjorda 2020. Total skuldförd tilläggsköpeskillning uppgår till 102 miljoner kronor, varav 6 miljoner kronor avser förvärv gjorda under

2020. Förvärvskostnaderna för året uppgår till 3 (2) miljoner kronor. Dessa redovisas under Övriga rörelsekostnader i resultaträkningen.

Det verkliga värdet på den villkorade köpeskillingen är i nivå 3 i den verkliga värdehierarkin enligt IFRS.

Den goodwill om 78 miljoner kronor som uppstått genom förvärven representerar framtida ekonomiska fördelar men som inte är enskilt identifierade och separat redovisade.

Förvärv av företag

Instalco har genomfört följande företagsförvärv under perioden januari – mars 2020

Tillträde	Förvärv	Segment	Bedömd årlig omsättning, MSEK	Antal anställda
Januari	Elinstallationer Ullsand Bengtsson AB (ELUB)	Sverige	69	30
Februari	Haug og Ruud VVS AS	Övriga Norden	71	32
Mars	Östersjö Elektriska AB	Sverige	25	17
Totalt			165	79

Effekter av förvärv

Förvärven har följande effekter på koncernens tillgångar och skulder. Inget av periodens förvärv är enskilt bedömt som väsentligt, varför upplysning om förvärven lämnas sammanslaget.

MSEK	Verkligt värde koncernen
Immateriella tillgångar	-
Uppskjuten skattefordran	0
Övriga anläggningstillgångar	6
Övriga omsättningstillgångar	33
Likvida medel	32
Uppskjuten skatteskuld	-1
Kortfristiga skulder	-32
Totala identifierbara tillgångar och skulder (Netto)	37
Koncerngoodwill	78
Överförd ersättning	
Likvida medel	109
Innehav utan bestämmande inflytande	0
Villkorad köpeskillning	6
Total överförd ersättning	115
Påverkan på likvida medel	
Kontant erlagd köpeskillning	109
Likvida medel i förvärvade enheter	-32
Summa påverkan likvida medel	77
Totalt reglerat inklusive omvärdering	12
Kursdifferens	-1
Total påverkan på likvida medel	88
Påverkan på rörelseintäkter och resultat 2020	
Rörelseintäkter	19
Resultat	1

Finansiell information

Finansiell ställning

Vid utgången av perioden uppgick det egna kapitalet till 1 549 (1 187) miljoner kronor. Räntebärande nettoskuld uppgick den 31 mars 2020 till 853 (649) miljoner kronor.

Valutförändringar påverkade nettoskulden med 5 miljoner kronor. Nettoskulsättningsgraden uppgick till 55,2 (54,7) procent. Under perioden uppgick finansnettot till -11 (-5) miljoner kronor varav räntenettet uppgick till -4 (-4). Koncernens likvida medel och andra kortfristiga placeringar uppgick den 31 mars 2020 till 272 (287) miljoner kronor. De räntebärande skulderna uppgick till 1 125 (935) miljoner kronor, inklusive leasing enligt IFRS 16. Instalcos totala kreditram uppgick till 1 201 miljoner kronor varav 908 miljoner kronor var utnyttjad per 31 mars 2020. Förändring av rörelsekapitalet var för kvartalet 2 (49) miljoner kronor, främst hänförlig till förändring av pågående arbete.

Investeringar och avskrivningar

Koncernens nettoinvesteringar, exklusive företagsförvärv, uppgick för året till 0 (0) miljoner kronor. Avskrivningar av anläggningstillgångar uppgick till -30 (-21) miljoner kronor. Investeringar i företagsförvärv uppgick till 89 (116) miljoner kronor. I beloppet ingår villkorad köpeskilling avseende tidigare års förvärv som reglerats med 12 (6) miljoner kronor.

Moderbolaget

Instalco AB:s huvudsakliga verksamhet avser huvudkontorsfunktioner som koncernövergripande ledning, administration och finansfunktion. Kommentarer nedan omfattar perioden 1 januari till 31 mars 2020. Nettoomsättningen i moderbolaget uppgick till 6 (5) miljoner kronor. Rörelseresultatet uppgick till 0 (0) miljoner kronor. Finansnettot uppgick till -1 (-1) miljoner kronor. Resultatet före skatt uppgick till 0 (-1) miljoner kronor och periodens resultat uppgick till 0 (-1) miljoner kronor. Likvida medel uppgick vid periodens slut till 115 (86) miljoner kronor.

Risker och osäkerhetsfaktorer

Instalco verkar på den nordiska marknaden och de främsta riskfaktorerna för verksamheten är marknadsläge och omvärldsfaktorer såsom finansiell oro och politiska beslut som påverkar efterfrågan på nyproduktion av bostäder och lokaler samt investeringar från offentlig verksamhet och industrin. Efterfrågan på service- och underhållsarbete påverkas i mindre grad av konjunktursvängningar. De operativa riskerna är hänförliga till den dagliga verksamheten såsom anbudsgivning, prISRISKER, kompetens, kapacitetsutnyttjande och vinstavräkning.

Koncernen redovisar intäkter i projekten över tid i takt med färdigställandegraden vilken mäts genom nedlagda utgifter i förhållande till totala förväntade utgifter vid varje given tidpunkt. Koncernen har en väl utarbetad process för att följa upp färdigställandegraden och de förväntade totala kostnaderna per projekt. I denna process hanteras uppföljning och bedömning av den förlustrisk som kan uppkomma i projekten.

Koncernen är vidare exponerad för nedskrivning av fastprisprojekt samt för olika slag av finansiella risker såsom valuta-, ränte- och kreditrisker.

I koncernens årsredovisning för 2019, sidorna 34-36, finns en utförlig beskrivning av koncernens risker.

Incitamentsprogram

Vid Instalcos årsstämma den 27 april 2017 beslutades att införa ett incitamentsprogram för koncernens ledande befattningshavare och andra nyckelpersoner i bolaget. Programmet omfattade sammanlagt högst 1 954 504 teckningsoptioner som vardera gav rätt att teckna en ny stamaktie av serie A i bolaget. Teckningsoptionerna kan utnyttjas från och med dagen efter offentliggörandet av bolagets kvartalsrapport för första kvartalet 2020 och fram till och med den 30 juni 2020.

Transaktioner med närstående

Inga transaktioner mellan Instalco och närstående som väsentligt påverkat företagets ställning och resultat har ägt rum under perioden.

Intäkts- och resultatuppsplidning segment

Intäkter per segment	Verksamheter	
	Entreprenad	Service
Sverige	1 021	240
Övriga Norden	344	71
Koncernen	1 365	311

Intäkter och resultat per segment

	Sverige	Övriga Norden	Koncern-gemensamt och elim	Total
Netto-omsättning	1 261	415	0	1 676
Resultat före skatt	127	18	-37	108

Händelser efter rapportperiodens utgång

Instalco har under andra kvartalet 2020 förvärvat bolagen Norrtech VVS och Industri AB med en förväntad omsättning på 36 miljoner kronor och 16 anställda, Teampipe Sweden AB i Uppsala med en förväntad omsättning om 49 miljoner kronor och 35 anställda och Avent AB med en förväntad omsättning på 108 och 60 anställda.

Effekter av förvärv efter rapportperiodens utgång

Förvärven har följande effekter på koncernens tillgångar och skulder.

Verkligt värde av köpeskilling vid förvärvstillfället	MSEK
Villkorad köpeskilling	22
Likvida medel	62
Summa köpeskilling	85
Redovisade belopp på identifierbara nettotillgångar	
Immateriella anläggningstillgångar	-
Övriga anläggningstillgångar	1
Övriga omsättningstillgångar	40
Likvida medel	13
Uppskjuten skatteskuld	-1
Övriga skulder	-35
Summa identifierbara nettotillgångar	18
Goodwill vid förvärv	67

Redovisningsprinciper

Koncernredovisningen har upprättats i enlighet med International Financial Reporting Standards (IFRS) utgivna av International Accounting Standards Boards (IASB) samt de tolkningsuttalanden från IFRS Interpretations Committee (IFRIC) som har antagits av Europeiska kommissionen för användning inom EU. De standarder och tolkningsuttalanden som tillämpas är de som är gällande per den 1 januari 2020 och som då antagits av EU. Vidare har rådet för finansiell rapporterings rekommendation RFR 1, Kompletterande redovisningsregler för koncerner, tillämpats. Delårsrapporten för koncernen har upprättats i enlighet med IAS 34 Delårsrapportering. Vidare har tillämpliga bestämmelser i årsredovisningslagen tillämpats. Delårsrapporten för moderbolaget har upprättats i enlighet med årsredovisningslagen, vilket är i enlighet med bestämmelserna i RFR 2, Redovisning för juridisk person.

Nya standarder och tolkningar vilka träder i kraft 2020 och framåt

Per dagen för godkännandet av dessa finansiella rapporter har övriga standarder, ändringar och tolkningar av befintliga standarder som ännu inte trätt i kraft eller publicerats av IASB, ej heller tillämpats i förtid av koncernen.

Övrigt

Instalco har endast villkorade köpeskillingar värderade till verkligt värde i sina finansiella rapporter. Dessa redovisas till verkligt värde via resultaträkningen. Värderingen av villkorade köpeskillingar baseras på andra observerbara data för tillgången eller skulden, det vill säga nivå 3 enligt IFRS. Inga omklassificeringar har gjorts mellan de olika nivåerna under perioden. Totalt skuldförd villkorad köpeskilling uppgår till 102 miljoner kronor.

Coronasituationen

Effekterna av coronakrisen har per rapportdagen inte medfört några väsentliga störningar på koncernnivå, även om vissa projekt och service drabbats av mindre störningar. De flesta projekt har kunnat fortsätta enligt plan och ordergången har varit stark. Det är idag svårt att avgöra hur coronakrisen kommer att påverka de långsiktiga marknadsförutsättningarna i den globala ekonomin. Instalco påverkas som alla andra företag av en nedgång i konjunkturen.

Vi kan per idag inte bedöma storleken på effekten av coronasituationen och vi följer aktivt utvecklingen och vidtar löpande åtgärder för att begränsa eventuellt negativa konsekvenser. Den närmaste framtiden är för närvarande väldigt osäker, och vi bevakar verksamheten noga i våra affärsområden och dotterbolag. Med anledning av situationen har vissa extra kundreservationer gjorts på koncernnivå. Vi planerar för olika scenarier och vidtar försiktighetsåtgärder inom flera områden.

Koncernens resultaträkning och rapport över totalresultatet i sammandrag

BELOPP I MSEK	jan-mar 2020	jan-mar 2019	Rullande 12 2019/2020	jan-dec 2019
Nettoomsättning	1 676	1 218	6 149	5 692
Övriga rörelseintäkter	5	8	67	70
Rörelsens intäkter	1 681	1 226	6 217	5 762
Material och köpta tjänster	-873	-631	-3 179	-2 937
Övriga externa tjänster	-114	-73	-379	-338
Personalkostnader	-530	-404	-1 963	-1 836
Av- och nedskrivningar av materiella och immateriella anläggningstillgångar	-30	-21	-104	-95
Övriga rörelsekostnader	-14	-7	-70	-64
Rörelsens kostnader	-1 561	-1 136	-5 695	-5 270
Rörelseresultat (EBIT)	120	90	522	492
Finansnetto	-11	-5	-26	-19
Resultat före skatt	108	85	496	473
Skatt på årets resultat	-25	-19	-108	-101
Periodens resultat	83	66	389	372
Övrigt totalresultat				
Omräkningsdifferenser	-36	30	-49	17
Periodens totalresultat	47	96	340	390
<i>Periodens totalresultat hänförligt till:</i>				
Moderbolagets aktieägare	45	95	337	388
Innehav utan bestämmande inflytande	2	1	3	2
Periodens resultat per aktie före utspädning, SEK	1,65	1,37	7,87	7,58
Periodens resultat per aktie efter utspädning, SEK	1,59	1,32	7,58	7,30
Genomsnittligt antal aktier före utspädning	49 462 828	48 452 564	49 096 860	48 844 291
Genomsnittligt antal aktier efter utspädning ³⁾	51 322 306	50 312 042	50 956 338	50 703 769

3) Bolaget har i samband med börsnoteringen emitterat 1 929 650 teckningsoptioner (se incitamentsprogram)

Koncernens balansräkning i sammandrag

BELOPP I MSEK	31 mar 2020	31 mar 2019	31 dec 2019
Goodwill	2 239	1 741	2 189
Nyttjanderättstillgångar	224	152	222
Övriga anläggningstillgångar	50	35	50
Summa anläggningstillgångar	2 514	1 928	2 461
Varulager	48	27	45
Kundfordringar	818	724	874
Avtalstillgångar	416	256	322
Övriga omsättningstillgångar	174	105	203
Likvida medel	272	287	317
Summa omsättningstillgångar	1 679	1 371	1 715
Summa tillgångar	4 193	3 300	4 176
Eget kapital	1 544	1 185	1 483
Innehav utan bestämmande inflytande	5	1	2
Summa eget kapital	1 549	1 187	1 485
Långfristiga skulder	993	845	1 057
Leasingskulder	129	81	129
Summa långfristiga skulder	1 122	926	1 186
Leasingskulder	85	66	84
Leverantörsskulder	528	417	420
Avtalsskulder	314	231	357
Övriga kortfristiga skulder	595	473	643
Summa kortfristiga skulder	1 523	1 187	1 504
Summa skulder	2 644	2 113	2 690
Summa eget kapital och skulder	4 193	3 300	4 176
Varav räntebärande skulder	1 125	935	1 188
<i>Eget kapital hänförligt till:</i>			
Moderbolagets ägare	1 544	1 185	1 483
Innehav utan bestämmande inflytande	5	1	2

Förändring i eget kapital i sammandrag

BELOPP I MSEK	31 mar 2020	31 mar 2019	31 dec 2019
Ingående eget kapital, efter omräkning enligt IFRS 16	1 485	1 068	1 068
Summa totalresultat för perioden	45	95	388
Nyemissioner	14	21	89
Ej registrerat aktiekapital	2	-	11
Emission teckningsoptioner	-	-	-
Utdelning externt	-	-	-73
Övrigt	-	0	0
Innehav utan bestämmande inflytande	2	1	2
Utgående eget kapital	1 549	1 187	1 485
<i>Eget kapital, hänförligt till:</i>			
Moderbolagets aktieägare	1 544	1 185	1 483
Innehav utan bestämmande inflytande	5	1	2

Koncernens kassaflödesanalys i sammandrag

BELOPP I MSEK	jan-mar 2020	jan-mar 2019	Rullande 12 2019/2020	jan-dec 2019
Kassaflöde från den löpande verksamheten				
Resultat före skatt	108	85	496	473
Justering för poster som inte ingår i kassaflödet	57	25	136	105
Betald skatt	-36	-37	-102	-103
Förändringar av rörelsekapital	2	49	-26	21
Kassaflöde från den löpande verksamheten	131	122	504	495
Investeringsverksamheten				
Förvärv av dotterbolag och verksamheter	-88	-116	-533	-560
Avyttring av dotterbolag	-	0	0	0
Övrigt	0	0	-2	-2
Kassaflöde från investeringsverksamheten	-88	-116	-534	-562
Finansieringsverksamheten				
Nyemission	16	21	94	100
Övriga kapitaltillskott	-	-	-	-
Nya lån	0	65	266	331
Amortering av lån	-65	-15	-166	-116
Amortering av leasingkulld	-27	-19	-91	-83
Utdelning	-	-	-73	-73
Kassaflöde från finansieringsverksamheten	-76	53	30	159
Periodens kassaflöde	-33	59	1	93
Likvida medel vid periodens början	317	218	287	218
Omräkningsdifferens i likvida medel	-12	10	-16	5
Likvida medel vid perioden slut	272	287	272	317

Moderbolagets resultaträkning i sammandrag

BELOPP I MSEK	jan-mar 2020	jan-mar 2019	Rullande 12 2019/2020	jan-dec 2019
Nettoomsättning	6	5	24	23
Rörelsens kostnader	-5	-5	-21	-21
Rörelseresultat	0	0	3	3
Finansnetto	-1	-1	-2	-2
Resultat efter finansnetto	0	-1	1	0
Erhållna koncernbidrag	-	-	5	5
Resultat före skatt	0	-1	6	5
Skatt	-	-	-1	-1
Periodens resultat	0	-1	5	4

Moderbolagets balansräkning i sammandrag

BELOPP I MSEK	31 mar 2020	31 mar 2019	31 dec 2019
Aktier i dotterbolag	1 315	1 315	1 315
Summa anläggningstillgångar	1 315	1 315	1 315
Fordringar hos koncernbolag	6	5	5
Övriga omsättningstillgångar	0	0	0
Likvida medel	115	86	102
Summa omsättningstillgångar	121	92	107
Summa tillgångar	1 436	1 407	1 422
Eget kapital	1 285	1 259	1 270
Summa eget kapital	1 285	1 259	1 270
Långfristiga skulder	142	141	142
Summa långfristiga skulder	142	141	142
Leverantörsskulder	1	1	0
Övriga kortfristiga skulder	8	5	5
Summa kortfristiga skulder	8	6	5
Summa skulder	151	147	152
Summa eget kapital och skulder	1 436	1 407	1 422

Kvartalsdata

BELOPP I MSEK	Kv 1 2020	Kv 4 2019	Kv 3 2019	Kv 2 2019	Kv 1 2019	Kv 4 2018	Kv 3 2018	Kv 2 2018
Nettoomsättning	1 676	1 652	1 416	1 406	1 218	1 264	998	1 174
Nettoomsättningsstillväxt %	37,6	30,7	41,9	19,8	24,4	35,1	40,8	50,2
Rörelseresultat (EBIT)	120	144	113	145	90	125	68	101
EBITA	120	145	113	145	90	125	68	101
EBITDA	150	171	139	166	111	145	87	119
Justerad EBITA	131	157	127	123	92	120	75	107
Justerad EBITDA	161	183	153	144	114	140	94	126
EBIT-marginal, %	7,1	8,7	8,0	10,3	7,4	9,9	6,8	8,6
EBITA-marginal, %	7,2	8,8	8,0	10,3	7,4	9,9	6,8	8,6
EBITDA-marginal, %	9,0	10,3	9,8	11,8	9,1	11,5	8,7	10,1
Justerad EBITA-marginal, %	7,8	9,5	9,0	8,7	7,6	9,5	7,5	9,2
Justerad EBITDA-marginal, %	9,6	11,1	10,8	10,3	9,3	11,1	9,4	10,7
Rörelsekapital	-30	-22	-40	2	-36	25	64	-31
Räntebärande nettoskuld	853	872	785	763	649	663	714	672
Nettoskuldsättningsgrad, %	55,2	58,8	57,7	60,5	54,7	62,1	72,3	71,5
Nettoskuld/i relation till justerad EBITDA, ggr	1,3	1,5	1,4	1,6	1,4	1,5	1,7	1,8
Kassakonvertering %	102	102	90	87	137	138	27	113
Kassaflöde från den löpande verksamheten	131	152	114	107	122	165	1	112
Resultat före skatt	108	137	108	143	85	122	63	96
Soliditet, %	36,9	35,6	34,6	34,6	36,0	35,4	34,7	32,2
Orderstock	5 215	4 865	4 418	4 508	4 391	4 063	3 724	3 875
Medelantal anställda	3 075	2 972	2 719	2 524	2 306	2 212	2 067	2 039
Antal anställda vid periodens slut	3 180	3 103	2 798	2 655	2 379	2 283	2 139	2 119

Avstämning av nyckeltal ej definierade enligt IFRS

Bolaget presenterar vissa finansiella mått i delårsrapporten som inte definieras enligt IFRS. Bolaget anser att dessa mått ger värdefull kompletterande information till investerare och bolagets ledning då det möjliggör utvärdering av relevanta trender. Instalcos definitioner av dessa mått kan skilja sig från andra företags definitioner av samma begrepp. Dessa finansiella mått ska därför ses som ett komplement snarare än en ersättning för mått som definieras enligt IFRS. Nedan presenteras definitioner av mått som inte definieras enligt IFRS och som inte nämns på annan plats i delårsrapporten. Avstämning av dess mått sker i tabellen nedan. För definitioner av nyckeltal se sid 20-21.

Resultatmått och marginalmått								
BELOPP I MSEK	Kv 1 2020	Kv 4 2019	Kv 3 2019	Kv 2 2019	Kv 1 2019	Kv 4 2018 ¹	Kv 3 2018 ¹	Kv 2 2018 ¹
(A) Rörelseresultat (EBIT)	120	144	113	145	90	125	68	101
Av- och nedskrivningar av förvärvsre- laterade immateriella anläggningstill- gångar	0	0	0	0	0	0	0	0
(B) EBITA	120	145	113	145	90	125	68	101
Av- och nedskrivningar av materiella och immateriella anläggningstillgångar	30	26	26	21	21	20	19	18
(C) EBITDA	150	171	139	166	111	145	87	119
Poster av engångskaraktär								
Tilläggsköpeskillingar	8	10	10	-24	1	-10	6	4
Förvärvskostnader	3	3	4	2	2	3	1	3
Förlust avyttring dotterbolag	-	-	-	-	-	-	-	0
Övrigt	-	-	-	-	-	2	-	-
Summa poster av engångskaraktär	11	13	14	-22	2	-5	7	7
(D) Justerad EBITA	131	157	127	123	92	120	75	107
(E) Justerad EBITDA	161	183	153	144	114	140	94	126
(F) Nettoomsättning	1 676	1 652	1 416	1 406	1 218	1 264	998	1 174
<i>(A/F) EBIT-marginal, %</i>	7,1	8,7	8,0	10,3	7,4	9,9	6,8	8,6
<i>(B/F) EBITA-marginal, %</i>	7,2	8,8	8,0	10,3	7,4	9,9	6,8	8,6
<i>(C/F) EBITDA-marginal, %</i>	9,0	10,3	9,8	11,8	9,1	11,5	8,7	10,1
<i>(D/F) Justerad EBITA-marginal, %</i>	7,8	9,5	9,0	8,7	7,6	9,5	7,5	9,2
<i>(E/F) Justerad EBITDA-marginal, %</i>	9,6	11,1	10,8	10,3	9,3	11,1	9,4	10,7

Kapitalstruktur

BELOPP I MSEK	Kv 1 2020	Kv 4 2019	Kv 3 2019	Kv 2 2019	Kv 1 2019	Kv 4 2018 ¹	Kv 3 2018 ¹	Kv 2 2018 ¹
Beräkning av rörelsekapital och rörelsekapital i relation till nettoomsättning								
Varulager	48	45	31	29	27	29	23	23
Kundfordringar	818	874	785	793	724	698	684	666
Upparbetad men ej fakturerad intäkt	416	322	402	278	256	205	210	248
Förutbetalda kostnader och upplupna intäkter	53	93	48	50	33	55	36	40
Övriga omsättningstillgångar	73	64	54	49	46	48	52	54
Leverantörsskulder	-528	-420	-493	-433	-417	-317	-349	-371
Fakturerad men ej upparbetad intäkt	-314	-357	-366	-286	-231	-212	-172	-203
Övriga kortfristiga skulder	-223	-289	-231	-190	-183	-208	-195	-241
Upplupna kostnader och förutbetalda intäkter inklusive avsättningar	-373	-354	-271	-287	-290	-272	-226	-246
(A) Rörelsekapital	-30	-22	-40	2	-36	25	64	-31
(B) Nettoomsättning (rullande 12 månader)	6 149	5 692	5 304	4 886	4 653	4 414	4 086	3 797
(A/B) Rörelsekapital i relation till nettoomsättning, %	-0,5	-0,4	-0,7	0,1	-0,8	0,6	1,6	-0,8
Beräkning av räntebärande nettoskuld och nettoskuldssättningsgrad								
Långfristiga räntebärande finansiella skulder	1 040	1 104	1 081	1 057	869	817	808	815
Kortfristiga räntebärande finansiella skulder	85	84	78	72	66	65	57	57
Likvida medel	-272	-317	-374	-366	-287	-218	-151	-200
(A) Räntebärande nettoskuld	853	872	785	763	649	663	714	672
(B) Eget kapital	1 544	1 483	1 362	1 261	1 185	1 068	988	940
(A/B) Nettoskuldssättningsgrad, %	55,2	58,8	57,7	60,5	54,7	62,1	72,3	71,5
(C) EBITDA (rullande 12 månader)	626	587	562	510	462	407	358	325
(A/C) Räntebärande nettoskuld i relation till EBITDA (rullande 12 månader)	1,4x	1,5x	1,4x	1,5x	1,4x	1,6x	2,0x	2,1x
Beräkning av operativt kassaflöde och kassakonvertering								
(A) Justerad EBITDA	161	183	153	144	114	140	94	126
Nettoinvesteringar i materiella och immateriella anläggningstillgångar	0	1	-2	0	0	-1	-1	-2
Förändringar i rörelsekapital	2	2	-13	-18	49	54	-68	18
(B) Operativt kassaflöde	164	186	138	126	163	193	25	142
(B/A) Kassakonvertering %	102	102	90	87	143	138	27	113

Underskrift

Kommande rapporteringstillfällen

Delårsrapport januari – juni 2020

19 augusti 2020

Delårsrapport januari – september 2020

9 november 2020

Stockholm den 7 maj 2020

Instalco AB (publ)

Per Sjöstrand

Verkställande direktör

Rapporten har ej varit föremål för översiktlig granskning av bolagets revisorer.

Presentation av rapporten

Rapporten presenteras i en telefonkonferens/audiocast idag 7 maj kl 14:00 CET via

<https://tv.streamfabriken.com/instalco-q1-2020> Deltagande per telefon sker via 08-566 426 93.

Notera

Denna information är sådan information som Instalco är skyldigt att offentliggöra enligt EU:s marknadsmissbruksförordning. Informationen lämnades, genom nedanstående kontaktpersons försorg, för offentliggörande den 7 maj 2020 kl. 11:00 CET.

Ytterligare information

Per Sjöstrand VD per.sjostrand@instalco.se 070-724 51 49

Definitioner med förklaring

Allmänt

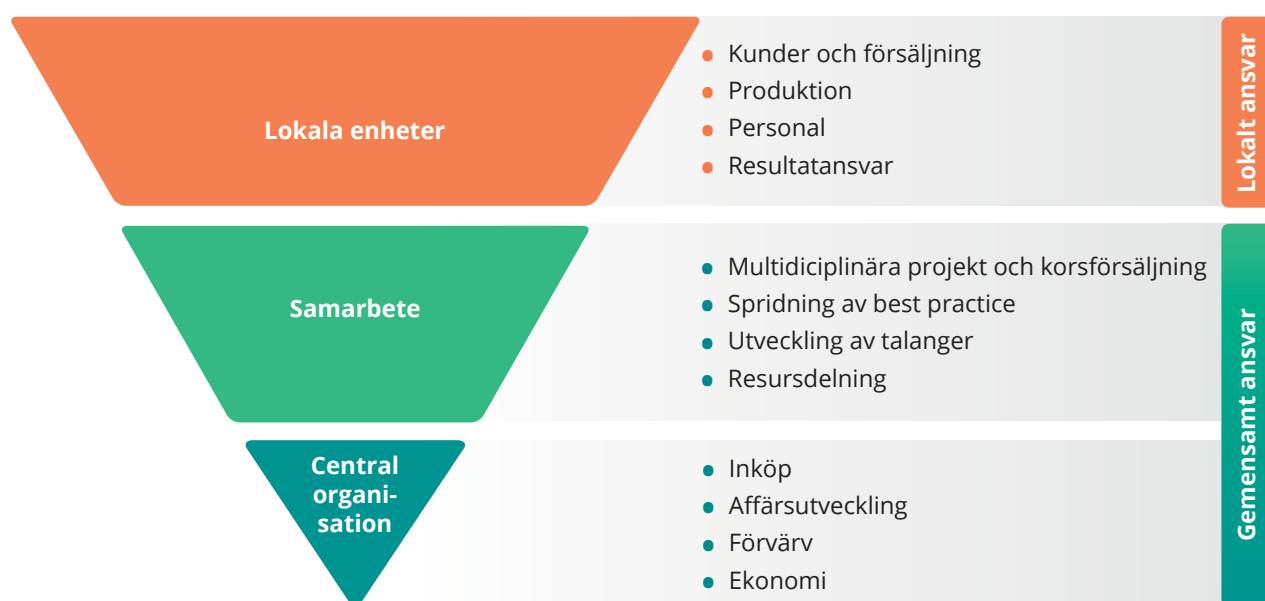
Alla belopp i tabeller är i MSEK om inget annat anges. Alla värden inom parentes () är jämförelsesiffror för samma period föregående år om inget annat anges.

Nyckeltal	Definition/beräkning	Syfte
Nettoomsättnings-tillväxt	Förändring i nettoomsättning i procent av nettoomsättningen under jämförelseperioden, föregående år.	Förändring i nettoomsättning avspeglar Koncernens realiserade försäljningstillväxt över tid.
Organisk nettoomsättningstillväxt	Förändring i nettoomsättning i jämförbara enheter efter justering för förvärvs- och valutaeffekter, i procent av nettoomsättningen under jämförelseperioden.	Organisk nettoomsättningstillväxt exkluderar effekterna av förändringar i koncernens struktur och valutakurser, vilket möjliggör en jämförelse av nettoomsättningen över tid.
Förvärvad nettoomsättningstillväxt	Förändring i nettoomsättningstillväxt i procent av nettoomsättningen under jämförelseperioden, drivet av förvärv. Förvärvad nettoomsättning definieras som nettoomsättning under perioden som är hänförlig till bolag som har förvärvats under den senaste tolv månadersperioden och för dessa bolag räknas endast omsättning fram till tolv månader efter förvärvsdatumet som förvärvad.	Förvärvad nettoomsättningstillväxt avspeglar de förvärvade enheternas påverkan på nettoomsättningen.
Rörelseresultat (EBIT)	Resultat före räntor och skatter.	Rörelseresultat (EBIT) ger en helhetsbild av vinst genererad från den löpande verksamheten.
EBIT-marginal	Resultat före räntor och skatter, i procent av nettoomsättning.	EBIT-marginal används för att mäta operativ lönsamhet.
EBITA	Rörelseresultat (EBIT) före av- och nedskrivningar av förvärvsrelaterade immateriella anläggningstillgångar.	EBITA ger en helhetsbild av vinst genererad från den löpande verksamheten.
EBITA-marginal	Rörelseresultat (EBIT) före av- och nedskrivningar av förvärvsrelaterade immateriella anläggningstillgångar, i procent av nettoomsättning.	EBITA-marginal används för att mäta operativ lönsamhet.
EBITDA	Rörelseresultat (EBIT) före av- och nedskrivningar av förvärvsrelaterade immateriella anläggningstillgångar samt av- och nedskrivningar av materiella och immateriella anläggningstillgångar.	EBITDA tillsammans med EBITA ger en helhetsbild av vinst genererad från den löpande verksamheten.
EBITDA-marginal	Rörelseresultat (EBIT) före av- och nedskrivningar av förvärvsrelaterade immateriella anläggningstillgångar samt av- och nedskrivningar av materiella och immateriella anläggningstillgångar, i procent av nettoomsättningen.	EBITDA-marginal används för att mäta operativ lönsamhet.
Poster av engångskaraktär	Poster av engångskaraktär, så som tilläggsköpeskillningar, förvärvskostnader, kostnader i samband med omfinansiering, noteringskostnader och sponsorkostnader.	Exkludering av poster av engångskaraktär ökar jämförbarheten av resultatet mellan perioder.
Justerad EBITA	EBITA justerat för poster av engångskaraktär.	Justerad EBITA ökar jämförbarheten av EBITA.
Justerad EBITA-marginal	EBITA justerat för poster av engångskaraktär, i procent av nettoomsättningen.	Justerad EBITA-marginal exkluderar effekten av poster av engångskaraktär, vilket möjliggör en jämförelse av den underliggande operativa lönsamheten.
Justerad EBITDA	EBITDA justerat för poster av engångskaraktär.	Justerad EBITDA ökar jämförbarheten av EBITDA.
Justerad EBITDA-marginal	EBITDA justerat för poster av engångskaraktär, i procent av nettoomsättningen.	Justerad EBITDA-marginal exkluderar effekten av poster av engångskaraktär, vilket möjliggör en jämförelse av den underliggande operativa lönsamheten.
Operativt kassaflöde	Justerad EBITDA med avdrag för nettoinvesteringar i materiella och immateriella anläggningstillgångar samt justering för kassaflöde från förändring i rörelsekapital.	Det operativa kassaflödet används för att följa kassaflödet som den löpande verksamheten genererar.
Kassakonvertering	Operativt kassaflöde i procent av justerad EBITDA.	Kassakonvertering används för att följa hur effektivt Koncernen hanterar löpande investeringar och rörelsekapital.

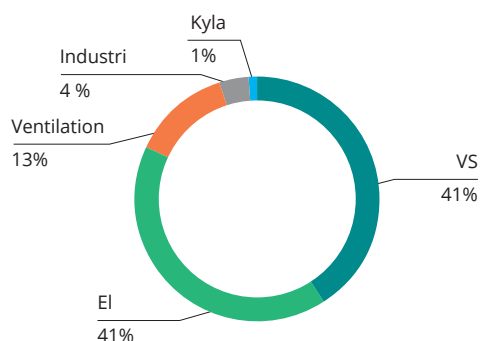
Nyckeltal	Definition/beräkning	Syfte
Rörelsekapital	Varulager, kundfordringar, upparbetad men ej fakturerad intäkt, förutbetalda kostnader och upplupna intäkter och övriga omsättningstillgångar, minus leverantörsskulder, fakturerad men ej upparbetad intäkt, upplupna kostnader och förutbetalda intäkter och övriga kortfristiga skulder.	Rörelsekapitalet används för att mäta företagets förmåga att möta kortfristiga kapitalkrav.
Rörelsekapital i relation till nettoomsättning	Rörelsekapitalet vid periodens slut i procent av nettoomsättning för rullande tolv månader.	Rörelsekapitalet i relation till nettoomsättning används för att mäta företagets rörelsekapitalbindning.
Räntebärande nettoskuld	Långfristiga och kortfristiga räntebärande skulder minus likvida medel och andra kortfristiga placeringar.	Räntebärande nettoskuld används som ett mått för att visa Koncernens totala skuldsättning.
Nettoskuld i relation till justerad EBITDA	Räntebärande nettoskuld vid periodens slut dividerat med justerad EBITDA, för rullande tolv månader.	Nettoskuld i relation till justerad EBITDA ger en uppskattning av företagets förmåga att minska sin skuld. Den representerar det antal år det skulle ta att betala tillbaka skulden om nettoskuld och justerad EBITDA hålls konstant, utan hänsyn tagen till kassaflöden avseende ränta, skatt och investeringar.
Nettoskuld-sättningsgrad	Räntebärande nettoskuld i procent av totalt eget kapital.	Nettoskuldssättningsgrad mäter i vilken utsträckning Koncernen finansieras av lån. Eftersom likvida medel och andra kortfristiga placeringar kan användas för att betala av skulden med kort varsel, används nettoskuld i stället för bruttoskuld i beräkningen.
Orderstock	Värdet på återstående, ännu ej upplupna projektintäkter från inkomna order i slutet av perioden.	Orderstocken är en indikator på Koncernens återstående projektintäkter från redan inkomna order.

Instalco i korthet

Instalco har en decentraliserad struktur där verksamheten bedrivs ute i respektive enhet i nära relation till kunden och med stöd av en liten central organisation. Instalcomodellen är utformad för att dra nytta av fördelarna av både stark lokal förankring och gemensamma funktioner.



NETTOOMSÄTTNING PER VERKSAMHETSOMRÅDE



NETTOOMSÄTTNING PER MARKNADSOMRÅDE

